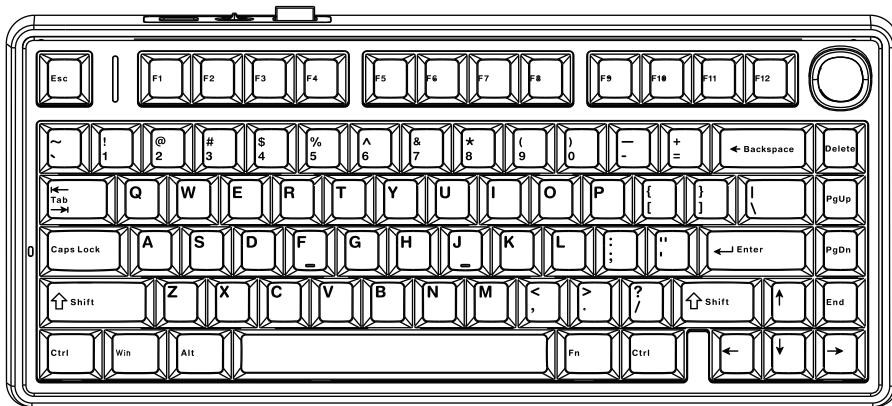


# EPOMAKER X AULA F75 ULTRA



## 75% Hot-Swap Gasket Tri-Mode RGB Mechanical Keyboard with Knob

## 75配列热插拔Gasket三模连接RGB机械键盘带旋钮

Should you require more assistance, please email us at [support@epomaker.com](mailto:support@epomaker.com)  
如果您需要任何帮助, 请联系[support@epomaker.com](mailto:support@epomaker.com)



### Made in China

Manufacturer: Shenzhen Changyun Technology Co., Ltd.  
Address: Seventh Floor, Kai Daer Building, No.168 Tongsha Road,  
Xili Street, Nanshan District, Shenzhen, Guangdong, CN  
Email: [support@epomaker.com](mailto:support@epomaker.com)  
Web: [www.epomaker.com](http://www.epomaker.com)



APEX CE SPECIALISTS GMBH  
Habichtweg 141468 Neuss Germany  
Contact: Wells Yan E-mail: [info@apex-ce.com](mailto:info@apex-ce.com)



APEX CE SPECIALISTS LIMITED  
89 Princess Street, Mancheater, M1 4HT, UK  
Contact: Wells Yan E-mail: [info@apex-ce.com](mailto:info@apex-ce.com)



### WARNING

Choking Hazard  
Small Parts  
Keep away from children  
and pets

## FN KEYS

FN	Android	Windows	Mac
<b>F1</b>	Screen Brightness -	F1	Screen Brightness -
<b>F2</b>	Screen Brightness +	F2	Screen Brightness +
<b>F3</b>	Overview	F3	Mission Control
<b>F4</b>	Switch to last app	F4	Search
<b>F5</b>	Backlight Brightness -	F5	F5
<b>F6</b>	Backlight Brightness +	F6	F6
<b>F7</b>	Previous Track	F7	Previous Track
<b>F8</b>	Play/Pause	F8	Play/Pause
<b>F9</b>	Next Track	F9	Next Track
<b>F10</b>	Mute	F10	Mute
<b>F11</b>	Volume -	F11	Volume -
<b>F12</b>	Volume +	F12	Volume +
<b>FN + F1</b>	F1	Screen Brightness -	F1
<b>FN + F2</b>	F2	Screen Brightness +	F2
<b>FN + F3</b>	F3	Win+Tab	F3
<b>FN + F4</b>	F4	Computer	F4
<b>FN + F5</b>	F5	Mail	F5

<b>FN + F6</b>	F6	Browser	F6
<b>FN + F7</b>	F7	Previous Track	F7
<b>FN + F8</b>	F8	Play/Pause	F8
<b>FN + F9</b>	F9	Next Track	F9
<b>FN + F10</b>	F10	Mute	F10
<b>FN + F11</b>	F11	Volume -	F11
<b>FN + F12</b>	F12	Volume +	F12

## FUNCTION KEY COMBINATIONS

<b>Fn + ESC</b> (Hold for 3 seconds)	Reset the keyboard
<b>FN+~</b>	Connect via 2.4Ghz receiver
<b>Fn + 1!</b>	Hold to pair Bluetooth device 1 Press to toggle to Bluetooth device 1
<b>Fn + 2@</b>	Hold to pair Bluetooth device 2 Press to toggle to Bluetooth device 2
<b>Fn + 3#</b>	Hold to pair Bluetooth device 3 Press to toggle to Bluetooth device 3
<b>Fn + Q</b>	Android Mode
<b>Fn + W</b>	Windows Mode
<b>Fn + E</b>	Mac Mode
<b>Fn + Win</b> (Windows Mode Only)	Lock/Unlock Windows key

<b>Fn + B</b>	Battery Check
<b>Fn + U</b>	PrtSc
<b>Fn + I</b>	ScrLK
<b>Fn + O</b>	Pause
<b>Fn + Delete</b>	Ins
<b>Fn + End</b>	Home
<b>Fn + Knob</b> (Hold for 3 seconds)	Switch to Volume/Backlight Mode

## LIGHT CONTROL

<b>Fn + \</b>	Toggle Backlight Effect
<b>Fn + Tab</b>	Toggle Backlight Color
<b>Fn + ↑</b>	Backlight Brightness +
<b>Fn + ↓</b>	Backlight Brightness -
<b>Fn + ←</b>	Backlight Speed-
<b>Fn + →</b>	Backlight Speed +
<b>Fn + L_Shift</b>	Toggle Strip Light Effect
<b>Fn + Backspace</b>	Turn On/Off Backlight

## PAIRING BLUETOOTH

1. Toggle the connectivity switch to Bluetooth side, make sure the keyboard is in Bluetooth connection
2. Hold FN+1!/2@/3# until the light indicator flashes quickly
3. Open your Bluetooth device and find the name "F75 Ultra BT5.0" and connect
4. When the light indicator stop flashing and back to backlight effect, the keyboard is connected

### **\*Note:**

Short press FN+1!/2@/3# to toggle among Bluetooth device 1/2/3

## 2.4G CONNECTION

1. Toggle the connectivity to 2.4G side, make sure the keyboard is in 2.4G connection
2. "~" key lights up and flash slowly
3. Insert the 2.4Ghz receiver to your device
4. When the "~" key stop flashing, the keyboard is connected

**\*Note:** Long hold the FN+~ until the "~" key indicator flashes quickly, the keyboard is ready to pair the 2.4Ghz receiver

## WIRED MODE

1. Toggle the connectivity switch to the USB position, make sure the keyboard is in the wired mode.
2. Plug in the USB-C cable to the Type-C port.
3. When the backlight is on, the keyboard is connected.

## INDICATOR LIGHT

1. Caps: The indicator lights up when enabled
2. Win: The indicator lights up when Disabled
3. Hold FN key: ~/!|/2@/3#/4\$ lights up indicate the current connectivity.  
Q/W/E lights up indicate the current operating system.

## BATTERY CHECK

When the keyboard is in wireless connectivity, press and hold FN+B to check the keyboard battery. When holding FN+B, backlight will be off, keys from ! to 0) lights up indicating current battery percentage. For example, if 1! to 6^ lights up, then the keyboard battery percentage is 60% ; if 1! to 0) lights up, then the keyboard battery percentage is 100%.

### Note:

1. The keyboard charges under either Wired or Wireless connectivity with the device as long as the keyboard is plugged in.
2. Don't use Charger to charge the keyboard. It is recommended to use the included USB cable and charge it via a computer.

## WIRELESS BATTERY SAVING MODE

When there is no keypress for 1 minutes, the keyboard will go into battery saving mode, backlight will be off. Press any keys to wake the keyboard.

## ENTERING DFU (FIRMWARE UPDATE) MODE

1. Toggle to "Wired Mode"
2. Hold ESC key
3. While holding ESC, plug in USB-C cable
4. QMK Toolbox displays " Device Connected"

### \*Notes:

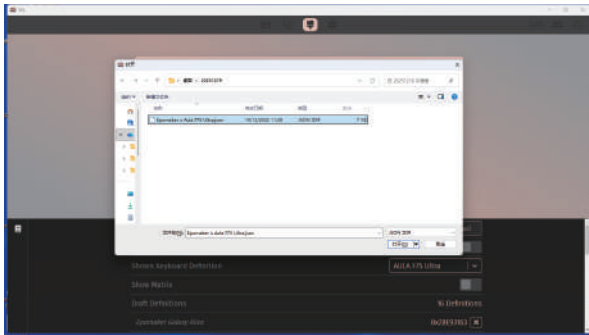
1. When updating or flashing the keyboard, MAKE SURE ONLY ONE KEYBOARD IS CONNECTED TO THE DEVICE!
2. When updating or flashing the keyboard, DON'T MOVE THE KEYBOARD or PRESS ANY KEYS!

## HOW TO CONNECT TO VIA

1. Please visit "<https://www.usevia.app/>" and connect the keyboard to your device using a wired connection. Turn Off the button of "Use V2 Definition (deprecated)".



2. Download the Epomaker x Aula F75 Pro Max JSON file at:  
<https://epomaker.com/blogs/via-json/epomaker-x-aula-f75-pro-max-json-file>



3. When the loading is completed the “Configure” tab displays the layout and programmable functions.



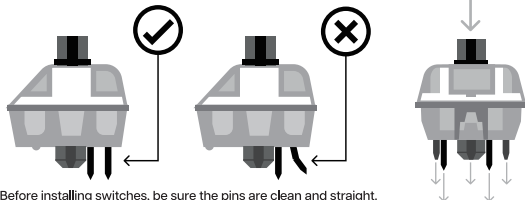
## SPECS

<b>BRAND:</b>	EPOMAKER x AULA
<b>MODEL:</b>	F75 Ultra
<b>KEY AMOUNT:</b>	80 keys
<b>MOUNTING TYPE:</b>	Gasket
<b>CASE MATERIAL:</b>	ABS Plastic
<b>PLATE:</b>	PC Plate
<b>STABILIZER:</b>	Plate-mounted
<b>PCB:</b>	Hot-swap for 3pin/5pin switches
<b>CONNECTIVITY:</b>	Bluetooth/Wired/2.4G
<b>ANTI-GHOSTING KEY:</b>	NKRO
<b>LEDS:</b>	South-facing
<b>POLLING RATE:</b>	1000hz in Wired and 2.4G, 125hz in Bluetooth
<b>BATTERY CAPACITY:</b>	10000 mAh (5000mAh *2)
<b>OS COMPATIBILITY:</b>	Windows/Mac/Android
<b>DIMENSION:</b>	322.7×143.2×43.1±1mm
<b>WEIGHT:</b>	≈0.98kg



## REPLACING KEYCAPS AND SWITCHES

For a full guide on how to remove keycaps and switches scan the QR Code or type in your browser:  
<https://epomaker.com/blogs/guides/diy-guide-how-to-remove-and-replace-your-mechanical-keyboard-switches>



### Push Straight Down

Please be gentle. Be sure the pins are aligned with the slots.

Before installing switches, be sure the pins are clean and straight.

## Included Tools

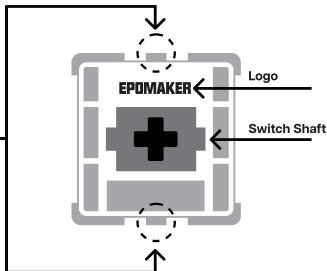
### Keycap Puller



Switch Puller

### Mechanical Switch

Example of a switch as seen from top after you remove the keycap to prepare for switch removal.



The Switch Puller tool aligns vertically to the switch to unclip the plastic securing the switch to the plate.

### Remove Switches

1. Grab your Switch Removal Tool and align the gripping teeth vertically (on the Y-Axis) at the center of the switch, as shown in the example graphic above.
2. Grab the switch with the Switch Puller and apply pressure until the switch releases itself from the plate.
3. Using firm but gentle force pull the switch away from the keyboard using a vertical motion.

### Install Switches

1. Check that all the switch metallic pins are perfectly straight and clean.
2. Align the switch vertically to have the Gateron logo facing north. The pins should align themselves to the keyboard PCB.
3. Press the switch down until you hear a click. This means your switch clips have attached themselves to the keyboard plate.
4. Inspect the switch to ensure it's properly attached to your keyboard, and test it.



Note: If the key doesn't work it's possible you may have bent one of the switches while installing it. Pull the switch out and repeat the process. Pins may be damaged beyond repair and need replacement if this process is not done correctly. Never apply excessive force when replacing keycaps or switches. If you cannot remove or install keycaps or switches please contact customer service as soon as possible to avoid damage to the keyboard due to operating errors.

## TECHNICAL ASSISTANCE

For technical assistance, please email to [support@epomaker.com](mailto:support@epomaker.com) with your purchase order number and a detailed description of your issue.

We normally respond to enquiries within 24 hours. If you purchased your keyboard from a distributor or not from any official store of Epomaker, please contact them directly for any additional help.

Instagram



TikTok



Facebook



Discord



YouTube



X



## WARRANTY

EPOMAKER's Warranty covers any factory defects that might affect the proper functionality of your purchase. It doesn't cover any damage that may occur from normal wear and tear. If your product is defective we will send you a replacement unit. Replacement units might require you to send the defective unit back to Epomaker.

We provide a 1 year warranty for our products when bought from our website (EPOMAKER.com). Your item will not be covered by your 1 year warranty if the inspection shows any sign of modification or changes unsupported by the original product, these include: Changing internal components, Assembling and reassembling the product, Replacing Batteries, etc.

We will ONLY cover the item if it is bought from our official stores. You do not have a warranty with us if you bought the item from another reseller or likewise. Please contact the store that you bought your product from to resolve issues.

## FN-TASTEN

FN	Android	Windows	Mac
<b>F1</b>	Bildschirmhelligkeit -	F1	Bildschirmhelligkeit -
<b>F2</b>	Bildschirmhelligkeit +	F2	Bildschirmhelligkeit +
<b>F3</b>	Übersicht	F3	Mission Control
<b>F4</b>	Zur letzten App wechseln	F4	Suche
<b>F5</b>	Hintergrundbeleuchtung -	F5	F5
<b>F6</b>	Hintergrundbeleuchtung +	F6	F6
<b>F7</b>	Vorheriger Titel	F7	Vorheriger Titel
<b>F8</b>	Wiedergabe/Pause	F8	Wiedergabe/Pause
<b>F9</b>	Nächster Titel	F9	Nächster Titel
<b>F10</b>	Stummschaltung	F10	Stummschaltung
<b>F11</b>	Lautstärke -	F11	Lautstärke -
<b>F12</b>	Lautstärke +	F12	Lautstärke +
<b>FN + F1</b>	F1	Brillo de la pantalla -	F1
<b>FN + F2</b>	F2	Brillo de la pantalla +	F2
<b>FN + F3</b>	F3	Win+Tab	F3
<b>FN + F4</b>	F4	Computer	F4
<b>FN + F5</b>	F5	E-Mail	F5

<b>FN + F6</b>	F6	Browser	F6
<b>FN + F7</b>	F7	Vorheriger Titel	F7
<b>FN + F8</b>	F8	Wiedergabe/Pause	F8
<b>FN + F9</b>	F9	Nächster Titel	F9
<b>FN + F10</b>	F10	Stummschaltung	F10
<b>FN + F11</b>	F11	Lautstärke -	F11
<b>FN + F12</b>	F12	Lautstärke -	F12

## FUNKTIONSTASTENKOMBINATIONEN

<b>Fn + ESC</b> (3 Sekunden lang gedrückt halten)	Tastatur zurücksetzen
<b>FN+~</b>	Über 2,4-GHz-Empfänger verbinden
<b>Fn + 1!</b>	Zum Koppeln mit Bluetooth-Gerät 1 gedrückt halten Zum Umschalten auf Bluetooth-Gerät 1 drücken
<b>Fn + 2@</b>	Zum Koppeln mit Bluetooth-Gerät 2 gedrückt halten Zum Umschalten auf Bluetooth-Gerät 2 drücken
<b>Fn + 3#</b>	Zum Koppeln mit Bluetooth-Gerät 3 gedrückt halten Zum Umschalten auf Bluetooth-Gerät 3 drücken
<b>Fn + Q</b>	Android-Modus
<b>Fn + W</b>	Windows-Modus
<b>Fn + E</b>	Mac-Modus
<b>Fn + Win</b> (Nur Windows-Modus)	Windows-Taste sperren/entsperren

<b>FN + B</b>	Batterie überprüfen
<b>FN + U</b>	PrtSc
<b>FN + I</b>	ScrLK
<b>FN + O</b>	Pause
<b>FN + Delete</b>	Ins
<b>FN + End</b>	Home
<b>FN + Knob</b> <small>(3 Sekunden lang gedrückt halten)</small>	Zum Lautstärke-/Hintergrundbeleuchtungsmodus wechseln

## LICHTSTEUERUNG

<b>FN + \</b>	Hintergrundbeleuchtung ein-/ausschalten
<b>FN + Tab</b>	Hintergrundbeleuchtung Farbe ein-/ausschalten
<b>FN + ↑</b>	Hintergrundbeleuchtung Helligkeit +
<b>FN + ↓</b>	Hintergrundbeleuchtung Helligkeit -
<b>FN + ←</b>	Hintergrundbeleuchtung Geschwindigkeit -
<b>FN + →</b>	Hintergrundbeleuchtung Geschwindigkeit +
<b>FN + L_Shift</b>	Streifenbeleuchtung ein-/ausschalten
<b>FN + Backspace</b>	Hintergrundbeleuchtung ein-/ausschalten

## BLUETOOTH-KOPPLUNG

1. Stellen Sie den Verbindungsschalter auf die Bluetooth-Seite und stellen Sie sicher, dass sich die Tastatur im Bluetooth-Verbindungsmodus befindet.
  2. Halten Sie FN+1!/2@/3# gedrückt, bis die Leuchtanzeige schnell blinkt.
  3. Öffnen Sie Ihr Bluetooth-Gerät, suchen Sie den Namen „F75 Ultra BT5.0“ und stellen Sie eine Verbindung her.
  4. Wenn die Leuchtanzeige nicht mehr blinkt und wieder als Hintergrundbeleuchtung dient, ist die Tastatur verbunden.
- \*Hinweis:** Drücken Sie kurz FN+1!/2@/3#, um zwischen den Bluetooth-Geräten 1/2/3 zu wechseln.

## 2,4-GHZ-VERBINDUNG

1. Schalten Sie die Verbindung auf die 2,4-GHz-Seite um und stellen Sie sicher, dass die Tastatur mit einer 2,4-GHz-Verbindung verbunden ist.
  2. Die Taste „~“ leuchtet auf und blinkt langsam.
  3. Stecken Sie den 2,4-GHz-Empfänger in Ihr Gerät.
  4. Wenn die Taste „~“ nicht mehr blinkt, ist die Tastatur verbunden.
- \*Hinweis:** Halten Sie die Tasten FN+~ gedrückt, bis die Anzeige der Taste „~“ schnell blinkt. Die Tastatur ist nun bereit, sich mit dem 2,4-GHz-Empfänger zu verbinden.

## KABELGEBUNDENER MODUS

1. Stellen Sie den Verbindungsschalter auf die Position „USB“ und vergewissern Sie sich, dass sich die Tastatur im kabelgebundenen Modus befindet.
2. Stecken Sie das USB-C-Kabel in den Typ-C-Anschluss.
3. Wenn die Hintergrundbeleuchtung eingeschaltet ist, ist die Tastatur verbunden.

## ANZEIGELEUCHTE

1. Caps: Die Anzeige leuchtet, wenn die Funktion aktiviert ist.
2. Win: Die Anzeige leuchtet, wenn die Funktion deaktiviert ist.
3. Halten Sie die FN-Taste gedrückt: ~/1!/2@/3#/4\$ leuchtet auf und zeigt die aktuelle Verbindung an. Q/W/E leuchtet auf und zeigt das aktuelle Betriebssystem an.

## BATTERIEPRÜFUNG

Wenn die Tastatur über eine drahtlose Verbindung verfügt, halten Sie FN+B gedrückt, um den Akkustand der Tastatur zu überprüfen. Wenn Sie FN+B gedrückt halten, wird die Hintergrundbeleuchtung ausgeschaltet und die Tasten von ! bis 0) leuchten auf und zeigen den aktuellen Akkustand in Prozent an. Wenn beispielsweise ! bis 6^ leuchten, beträgt der Akkustand der Tastatur 60 %; wenn ! bis 0) leuchten, beträgt der Akkustand der Tastatur 100 %.

### Hinweis:

1. Die Tastatur wird entweder über eine kabelgebundene oder eine kabellose Verbindung mit dem Gerät aufgeladen, solange sie angeschlossen ist.
2. Verwenden Sie kein Ladegerät, um die Tastatur aufzuladen. Es wird empfohlen, das mitgelieferte USB-Kabel zu verwenden und die Tastatur über einen Computer aufzuladen.

## DRAHTLOSER BATTERIESPARMODUS

Wenn 1 Minute lang keine Taste gedrückt wird, wechselt die Tastatur in den Batteriesparmodus und die Hintergrundbeleuchtung wird ausgeschaltet.

## DFU-MODUS (FIRMWARE-UPDATE) AUFRUFEN

1. Wechseln Sie in den „Kabelgebundenen Modus“.
2. Halten Sie die ESC-Taste gedrückt.
3. Schließen Sie das USB-C-Kabel an, während Sie die ESC-Taste gedrückt halten.
4. Die QMK-Toolbox zeigt „Gerät verbunden“ an.

### \*Hinweise:

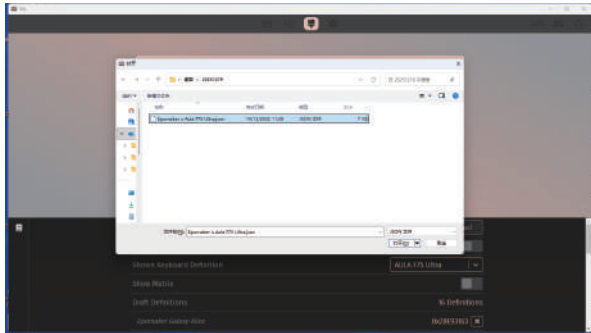
1. Stellen Sie beim Aktualisieren oder Flashen der Tastatur SICHER, DASS NUR EINE TASTATUR MIT DEM GERÄT VERBUNDEN IST!
2. Bewegen Sie die Tastatur beim Aktualisieren oder Flashen NICHT und drücken Sie KEINE TASTEN!

## SO STELLEN SIE EINE VERBINDUNG ZU VIA HER

1. Rufen Sie „<https://www.usevia.app/>“ auf und verbinden Sie die Tastatur über eine Kabelverbindung mit Ihrem Gerät. Deaktivieren Sie die Option „Use V2 Definition (deprecated)“.



2. Laden Sie die Epomaker x Aula F75 Pro Max JSON-Datei unter <https://epomaker.com/blogs/via-json/epomaker-x-aula-f75-pro-max-json-file> herunter.



3. Nach Abschluss des Ladevorgangs werden auf der Registerkarte „Konfigurieren“ das Layout und die programmierbaren Funktionen



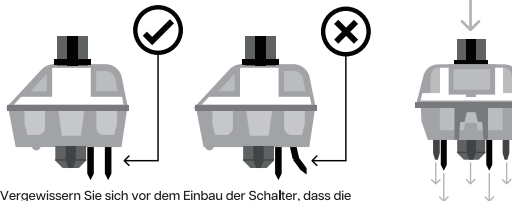
## SPEZIFIKATIONEN

<b>MARKE:</b>	EPOMAKER x AULA
<b>MODELL:</b>	F75 Ultra
<b>ANZAHL DER TASTEN:</b>	80 Tasten
<b>BEFESTIGUNGSART:</b>	Gasket
<b>PLATTE:</b>	PC-Platte
<b>GEHÄUSEMATERIAL:</b>	ABS-Kunststoff
<b>STABILISATOR:</b>	Plattenmontiert
<b>PCB:</b>	Hot-Swap für 3-Pin-/5-Pin-Schalter
<b>KONNEKTIVITÄT:</b>	Bluetooth/Kabelgebunden/2,4 GHz
<b>ANTI-GHOSTING-TASTE:</b>	NKRO
<b>LEDS:</b>	nach Süden ausgerichtet
<b>ABFRAGERATE:</b>	1000 Hz bei kabelgebunden und 2,4 G, 125 Hz bei Bluetooth
<b>BATTERIEKAPAZITÄT:</b>	10000 mAh (5000mAh *2)
<b>OS-KOMPATIBILITÄT:</b>	Windows/Mac/Android
<b>ABMESSUNGEN:</b>	322.7×143.2×43.1±1mm
<b>GEWICHT:</b>	≈0,98kg



## AUSTAUSCH VON TASTENKAPPEN UND SCHALTERN

Eine vollständige Anleitung zum Entfernen von Tastenkappen und Schaltern finden Sie, wenn Sie den QR-Code scannen oder in Ihren Browser eingeben: <https://epomaker.com/blogs/guides/diy-guide-how-to-remove-and-replace-your-mechanical-keyboard-switches>



### Gerade nach unten drücken

Bitte vorsichtig vorgehen. Achten Sie darauf, dass die Stifte an den Schlitzen ausgerichtet sind.

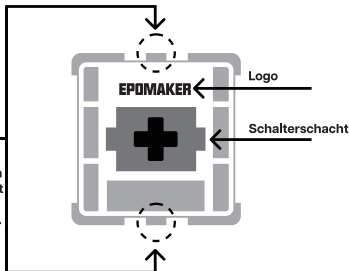
Vergewissern Sie sich vor dem Einbau der Schalter, dass die Stifte sauber und gerade sind.

## Enthaltene Tools



## Mechanische Schalter

Beispiel eines Schalters von oben gesehen, nachdem Sie die Tastenkappe entfernt haben, um den Ausbau des Schalters vorzubereiten.



Das Schalterabziehwerkzeug wird vertikal am Schalter ausgerichtet, um die Kunststoffhalterung zu lösen, mit der der Schalter an der Platte befestigt ist.

### Schalter entfernen

1. Nehmen Sie das Werkzeug zum Entfernen des Schalters und richten Sie die Greifzähne vertikal (auf der Y-Achse) in der Mitte des Schalters aus, wie in der Beispielfigur oben gezeigt.
2. Greifen Sie den Schalter mit dem Schalterabzieher und üben Sie Druck aus, bis sich der Schalter von der Platte löst.
3. der Schalter sich von der Platte löst. Ziehen Sie den Schalter mit fester, aber sanfter Kraft von der Tastatur mit einer vertikalen Bewegung.

### Schalter installieren

1. Prüfen Sie, ob alle Metallstifte des Schalters vollkommen gerade und sauber sind.
2. Richten Sie den Schalter vertikal aus, so dass das Gateron-Logo nach Norden zeigt. Die Stifte sollten sich an der PCB der Tastatur ausrichten.
3. Drücken Sie den Schalter nach unten, bis Sie ein Klicken hören. Das bedeutet, dass sich die Schalterkammern an der Tastaturplatte befestigt haben.
4. Überprüfen Sie den Schalter, um sicherzustellen, dass er richtig an der Tastatur befestigt ist, und testen Sie ihn.



Hinweis: Wenn der Schlüssel nicht funktioniert, kann es sein, dass Sie beim Einbau einen der Schalter verbogen haben. Ziehen Sie den Schalter heraus und wiederholen Sie den Vorgang.

Die Stifte können irreparabel beschädigt werden und müssen ersetzt werden, wenn dieser Vorgang nicht korrekt durchgeführt wird. Wenden Sie niemals übermäßige Kraft an, wenn Sie Tastenkappen oder Schalter austauschen. Wenn Sie Tastenkappen oder Schalter nicht entfernen oder installieren können, wenden Sie sich bitte so schnell wie möglich an den Kundendienst, um Schäden an der Tastatur aufgrund von Bedienungsfehlern zu vermeiden.

## TECHNISCHE UNTERSTÜTZUNG

Für technische Unterstützung senden Sie bitte eine E-Mail an [support@epomaker.com](mailto:support@epomaker.com) mit Ihrer Bestellnummer und einer detaillierten Beschreibung Ihres Problems.

Wir antworten normalerweise innerhalb von 24 Stunden. Wenn Sie Ihre Tastatur von einem Distributor oder nicht von einem offiziellen Epomaker-Shop gekauft haben, wenden Sie sich bitte direkt an sie für weitere Hilfe.

Instagram



TikTok



Facebook



Discord



YouTube



X



## GARANTIE

Die Garantie von EPOMAKER deckt alle werkseitigen Defekte ab, die die ordnungsgemäße Funktionalität Ihres Kaufs beeinträchtigen könnten. Sie deckt keine Schäden ab, die durch normalen Verschleiß entstehen können. Wenn Ihr Produkt defekt ist, senden wir Ihnen eine Ersatzinheit zu. Für den Austausch können Sie aufgefordert werden, die defekte Einheit an Epomaker zurückzusenden.

Wir bieten eine Garantie von 1 Jahr für unsere Produkte, wenn sie von unserer Website (EPOMAKER.com) gekauft wurden. Ihr Artikel ist nicht durch Ihre 1-jährige Garantie abgedeckt, wenn die Inspektion Anzeichen von Modifikationen oder Änderungen zeigt, die vom Originalprodukt nicht unterstützt werden, darunter: Ändern interner Komponenten, Montieren und Demontieren des Produkts, Ersetzen von Batterien usw.

Wir übernehmen nur die Garantie, wenn der Artikel von unseren offiziellen Geschäften gekauft wurde. Sie haben keine Garantie bei uns, wenn Sie den Artikel von einem anderen Wiederverkäufer oder ähnlichem gekauft haben. Bitte kontaktieren Sie das Geschäft, bei dem Sie Ihr Produkt gekauft haben, um Probleme zu lösen.

## TECLAS FN

FN	Android	Windows	Mac
<b>F1</b>	Brillo de pantalla -	F1	Brillo de pantalla -
<b>F2</b>	Brillo de pantalla +	F2	Brillo de pantalla +
<b>F3</b>	Descripción general	F3	Control de misión
<b>F4</b>	Cambiar a la última aplicación	F4	Buscar
<b>F5</b>	Brillo de la retroiluminación -	F5	F5
<b>F6</b>	Brillo de la retroiluminación +	F6	F6
<b>F7</b>	Pista anterior	F7	Pista anterior
<b>F8</b>	Reproducir/Pausar	F8	Reproducir/Pausar
<b>F9</b>	Pista siguiente	F9	Pista siguiente
<b>F10</b>	Silenciar	F10	Silenciar
<b>F11</b>	Volumen -	F11	Volumen -
<b>F12</b>	Volumen +	F12	Volumen +
<b>FN + F1</b>	F1	Brillo de la pantalla -	F1
<b>FN + F2</b>	F2	Brillo de la pantalla +	F2
<b>FN + F3</b>	F3	Win+Tab	F3
<b>FN + F4</b>	F4	Ordenador	F4
<b>FN + F5</b>	F5	Correo	F5

<b>FN + F6</b>	F6	Navegador	F6
<b>FN + F7</b>	F7	Pista anterior	F7
<b>FN + F8</b>	F8	Reproducir/Pausar	F8
<b>FN + F9</b>	F9	Pista siguiente	F9
<b>FN + F10</b>	F10	Silenciar	F10
<b>FN + F11</b>	F11	Volumen -	F11
<b>FN + F12</b>	F12	Volumen +	F12

## COMBINACIONES DE TECLAS DE FUNCIÓN

### Fn + ESC

(Mantener pulsado durante 3 segundos)

Restablecer el teclado

### FN+~

Conectar a través del receptor de 2,4 GHz

### FN + 1!

Mantener pulsado para emparejar el dispositivo Bluetooth 1  
Pulsar para cambiar al dispositivo Bluetooth 1

### FN + 2@

Mantener pulsado para emparejar el dispositivo Bluetooth 2  
Pulsar para cambiar al dispositivo Bluetooth 2

### FN + 3#

Mantener pulsado para emparejar el dispositivo Bluetooth 3  
Pulsar para cambiar al dispositivo Bluetooth 3

### FN + Q

Modo Android

### FN + W

Modo Windows

### FN + E

Modo Mac

### FN + Win

(Solo modo Windows)

Bloquear/desbloquear la tecla Windows

<b>Fn + B</b>	Comprobar la batería
<b>Fn + U</b>	PrtSc
<b>Fn + I</b>	ScrLK
<b>Fn + O</b>	Pause
<b>Fn + Delete</b>	Ins
<b>Fn + End</b>	Home
<b>Fn + Knob</b> (Mantener pulsado durante 3 segundos)	Cambiar al modo de volumen/retroiluminación

## CONTROL DE LUZ

<b>Fn + \</b>	Alternar efecto de retroiluminación
<b>Fn + Tab</b>	Alternar color de retroiluminación
<b>Fn + ↑</b>	Brillo de retroiluminación +
<b>Fn + ↓</b>	Brillo de retroiluminación -
<b>Fn + ←</b>	Velocidad de retroiluminación -
<b>Fn + →</b>	Velocidad de retroiluminación +
<b>Fn + L_Shift</b>	Alternar efecto de luz de tira
<b>Fn + Backspace</b>	Activar/desactivar la retroiluminación

## EMPAREJAMIENTO BLUETOOTH

1. Cambie el interruptor de conectividad al lado Bluetooth y asegúrese de que el teclado esté en conexión Bluetooth.
2. Mantenga pulsadas las teclas FN+1!/2@/3# hasta que el indicador luminoso parpadee rápidamente.
3. Abra su dispositivo Bluetooth, busque el nombre «F75 Ultra BT5.0» y conéctese.
4. Cuando el indicador luminoso deje de parpadear y vuelva al efecto de retroiluminación, el teclado estará conectado.

**\*Nota:** Pulse brevemente FN+1!/2@/3# para alternar entre los dispositivos Bluetooth 1/2/3.

## CONEXIÓN 2.4G

1. Cambie la conectividad al lado 2.4G y asegúrese de que el teclado esté en conexión 2.4G.
2. La tecla «`~» se ilumina y parpadea lentamente.
3. Inserte el receptor de 2,4 GHz en su dispositivo.
4. Cuando la tecla «`~» deje de parpadear, el teclado estará conectado.

**\*Nota:** Mantenga pulsadas las teclas FN+`~ hasta que el indicador de la tecla «`~» parpadee rápidamente, lo que indica que el teclado está listo para emparejarse con el receptor de 2,4 GHz.

## MODO CON CABLE

1. Coloque el interruptor de conectividad en la posición USB y asegúrese de que el teclado esté en modo con cable.
2. Conecte el cable USB-C al puerto tipo C.
3. Cuando la retroiluminación esté encendida, el teclado estará conectado.

## INDICADOR LUMINOSO

1. Caps: el indicador se ilumina cuando está activado.
2. Win: el indicador se ilumina cuando está desactivado.
3. Mantenga pulsada la tecla FN: ~/!|/2@/3#/4\$ se ilumina para indicar la conectividad actual. Q/W/E se ilumina para indicar el sistema operativo actual.

## COMPROBACIÓN DE LA BATERÍA

Cuando el teclado está conectado de forma inalámbrica, mantenga pulsadas las teclas FN+B para comprobar la batería del teclado. Al mantener pulsadas las teclas FN+B, la retroiluminación se apagará y las teclas de ! a 0) se iluminarán indicando el porcentaje actual de batería. Por ejemplo, si se iluminan las teclas de ! a 6^, el porcentaje de batería del teclado es del 60 %; si se iluminan las teclas de ! a 0), el porcentaje de batería del teclado es del 100 %.

### Nota:

1. El teclado se carga con el dispositivo conectado por cable o de forma inalámbrica, siempre y cuando esté enchufado.
2. No utilice el cargador para cargar el teclado. Se recomienda utilizar el cable USB incluido y cargarlo a través de un ordenador.

## MODO DE AHORRO DE BATERÍA INALÁMBRICO

Cuando no se pulsa ninguna tecla durante 1 minuto, el teclado entra en modo de ahorro de batería y la retroiluminación se apaga. Pulse cualquier tecla para activar el teclado.

## ENTRAR EN EL MODO DFU (ACTUALIZACIÓN DE FIRMWARE)

1. Cambie al «modo con cable».
2. Mantenga pulsada la tecla ESC.
3. Mientras mantiene pulsada la tecla ESC, conecte el cable USB-C.
4. QMK Toolbox muestra «Dispositivo conectado».

### \*Notas:

1. Al actualizar o flashear el teclado, ¡ASEGÚRESE DE QUE SOLO HAYA UN TECLADO CONECTADO AL DISPOSITIVO!
2. Al actualizar o flashear el teclado, ¡NO MUEVA EL TECLADO NI PULSE NINGUNA TECLA!

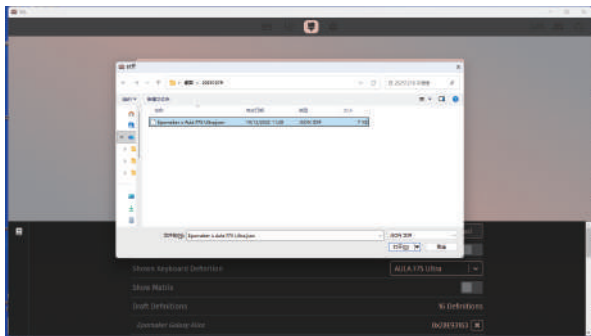
## CÓMO CONECTARSE A VIA

1. Visite «<https://www.usevia.app/>» y conecte el teclado a su dispositivo mediante una conexión por cable. Desactive el botón «Usar definición V2 (obsoleta)».



2. Descargue el archivo JSON Epomaker x Aula F75 Pro Max en:

<https://epomaker.com/blogs/via-json/epomaker-x-aula-f75-pro-max-json-file>



3. Cuando se complete la carga, la pestaña «Configurar» mostrará la distribución y las funciones programables.



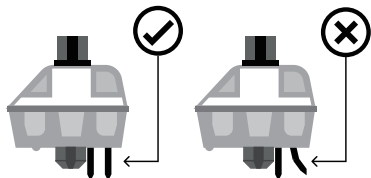
## ESPECIFICACIONES

<b>MARCA:</b>	EPOMAKER x AULA
<b>MODELO:</b>	F75 Ultra
<b>NÚMERO DE TECLAS:</b>	80 teclas
<b>TIPO DE MONTAJE:</b>	Gasket
<b>PLACA:</b>	Placa de PC
<b>MATERIAL DE LA CARCASA:</b>	plástico ABS
<b>ESTABILIZADOR:</b>	Montado en placa
<b>PCB:</b>	Intercambiable en caliente para interruptores de 3 pines/5 pines
<b>CONECTIVIDAD:</b>	Bluetooth/Cable/2,4G
<b>TECLA ANTIGHOSTING:</b>	NKRO
<b>LEDS:</b>	Orientados el sur
<b>FRECUENCIA DE SONDEO:</b>	1000 Hz en cableado y 2,4G, 125 Hz en Bluetooth
<b>CAPACIDAD DE LA BATERÍA:</b>	10000 mAh (5000mAh *2)
<b>COMPATIBILIDAD CON SISTEMAS OPERATIVOS:</b>	Windows/Mac/Android
<b>DIMENSIONES:</b>	322.7×143.2×43.1±1mm
<b>PESO:</b>	≈0,98kg



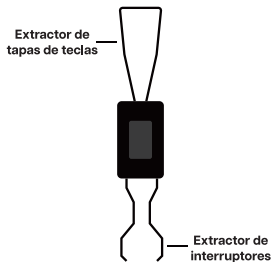
## SUSTITUCIÓN DE LAS TECLAS Y DE LOS INTERRUPTORES

Para obtener una guía completa sobre cómo quitar las tapas de las teclas y los interruptores, escanee el código QR o escriba en su navegador:  
<https://epomaker.com/blogs/guides/diy-guide-how-to-remove-and-replace-your-mechanical-keyboard-switches>



Antes de instalar los interruptores, asegúrese de que las clavijas estén limpias y rectas.

### Herramientas incluidas

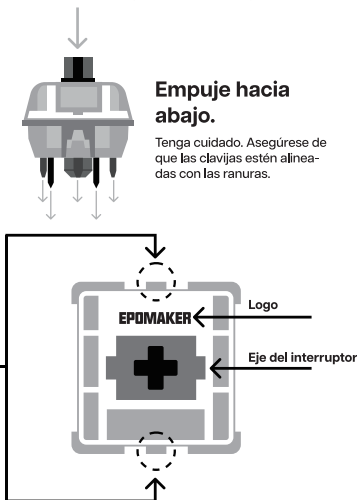


#### Quitar los interruptores

1. Agarre su herramienta de extracción de interruptores y alinee los dientes de agarre verticalmente (en el eje Y) en el centro del interruptor, como se muestra en el gráfico de ejemplo anterior.
2. Agarre el interruptor con el extractor de interruptores y aplique presión hasta que el interruptor se libere de la placa
3. Con una fuerza firme pero suave, separe el interruptor del teclado con un movimiento vertical.

### Interruptor mecánico

Ejemplo de un interruptor visto desde arriba después de quitar la tapa del teclado para preparar la extracción del interruptor.



### Empuje hacia abajo.

Tenga cuidado. Asegúrese de que las clavijas estén alineadas con las ranuras.

La herramienta de extracción de interruptores se alinea verticalmente con el interruptor para soltar el plástico que asegura el interruptor a la placa.

#### Instalar los interruptores

1. Compruebe que todos los pasadores metálicos del interruptor están perfectamente rectos y limpios.
2. Alinee el interruptor verticalmente para que el logotipo de Gateron esté orientado hacia el norte. Los pines deben alinearse con el PCB del teclado.
3. Presione el interruptor hacia abajo hasta que oiga un clic. Esto significa que los clips del interruptor se han unido a la placa del teclado.
4. Inspeccione el interruptor para asegurarse de que está bien conectado a su teclado, y pruébelo.

## ASISTENCIA TÉCNICA

Para obtener asistencia técnica, envíe un correo electrónico a [support@epomaker.com](mailto:support@epomaker.com) con su número de pedido y una descripción detallada de su problema.

Normalmente respondemos a las consultas en un plazo de 24 horas. Si ha adquirido su teclado a través de un distribuidor o no en ninguna tienda oficial de Epomaker, póngase en contacto con ellos directamente para cualquier ayuda adicional.

Instagram



TikTok



Facebook



Discord



YouTube



X



## GARANTÍA

La garantía de EPOMAKER cubre cualquier defecto de fábrica que pueda afectar al correcto funcionamiento de su compra. No cubre ningún daño que pueda ocurrir por el desgaste normal. Si su producto es defectuoso, le enviaremos una unidad de reemplazo. Las unidades de reemplazo pueden requerir que usted envíe la unidad defectuosa de vuelta a Epomaker.

Ofrecemos una garantía de 1 año para nuestros productos cuando se compran en nuestra página web (EPOMAKER.com). Su artículo no estará cubierto por su garantía de 1 año si la inspección muestra cualquier signo de modificación o cambios no soportados por el producto original, estos incluyen: Cambio de componentes internos, Montaje y remontaje del producto, Sustitución de baterías, etc.

Sólo cubriremos el artículo si se ha comprado en nuestras tiendas oficiales. Usted no tiene una garantía con nosotros si usted compró el artículo de otro revendedor o de la misma manera. Por favor, póngase en contacto con la tienda en la que compró el producto para resolver los problemas.



**Nota:** Si la tecla no funciona es posible que haya doblado uno de los interruptores al instalarlo. Saque el interruptor y repita el proceso

Las clavijas pueden dañarse de forma irreparable y necesitar ser reemplazadas si este proceso no se realiza correctamente. No aplique nunca una fuerza excesiva al sustituir las tapas de las teclas o los interruptores. Si no puede retirar o instalar las tapas de las teclas o los interruptores, póngase en contacto con el servicio de atención al cliente lo antes posible para evitar que el teclado sufra daños debido a errores de funcionamiento.

## TOUCHES FN

FN	Android	Windows	Mac
<b>F1</b>	Luminosité de l'écran -	F1	Luminosité de l'écran -
<b>F2</b>	Luminosité de l'écran +	F2	Luminosité de l'écran +
<b>F3</b>	Aperçu	F3	Mission Control
<b>F4</b>	Passer à la dernière application	F4	Rechercher
<b>F5</b>	Luminosité du rétroéclairage -	F5	F5
<b>F6</b>	Luminosité du rétroéclairage +	F6	F6
<b>F7</b>	Piste précédente	F7	Piste précédente
<b>F8</b>	Lecture/Pause	F8	Lecture/Pause
<b>F9</b>	Piste suivante	F9	Piste suivante
<b>F10</b>	Muet	F10	Muet
<b>F11</b>	Volume -	F11	Volume -
<b>F12</b>	Volume +	F12	Volume +
<b>FN + F1</b>	F1	Luminosité de l'écran -	F1
<b>FN + F2</b>	F2	Luminosité de l'écran +	F2
<b>FN + F3</b>	F3	Win+Tab	F3
<b>FN + F4</b>	F4	Ordinateur	F4
<b>FN + F5</b>	F5	Courrier électronique	F5

<b>FN + F6</b>	F6	Navigateur	F6
<b>FN + F7</b>	F7	Piste précédente	F7
<b>FN + F8</b>	F8	Lecture/Pause	F8
<b>FN + F9</b>	F9	Piste suivante	F9
<b>FN + F10</b>	F10	Muet	F10
<b>FN + F11</b>	F11	Volume -	F11
<b>FN + F12</b>	F12	Volume +	F12

## COMBINAISONS DE TOUCHES DE FONCTION

<b>Fn + ESC</b> (Maintenir enfoncé pendant 3 secondes)	Réinitialiser le clavier
<b>FN+~</b>	Se connecter via un récepteur 2,4 GHz
<b>Fn + 1!</b>	Maintenir enfoncé pour coupler l'appareil Bluetooth 1 Appuyer pour basculer vers l'appareil Bluetooth 1
<b>Fn + 2@</b>	Maintenir enfoncé pour coupler l'appareil Bluetooth 2 Appuyer pour basculer vers l'appareil Bluetooth 2
<b>Fn + 3#</b>	Maintenir enfoncé pour coupler l'appareil Bluetooth 3 Appuyer pour basculer vers l'appareil Bluetooth 3
<b>Fn + Q</b>	Mode Android
<b>Fn + W</b>	Mode Windows
<b>Fn + E</b>	Mode Mac
<b>Fn + Win</b> (Mode Windows uniquement)	Verrouiller/déverrouiller la touche Windows

<b>Fn + B</b>	Vérification de la batterie
<b>Fn + U</b>	PrtSc
<b>Fn + I</b>	ScrLK
<b>Fn + O</b>	Pause
<b>Fn + Delete</b>	Ins
<b>Fn + End</b>	Home
<b>Fn + Knob</b> (Maintenir enfoncé pendant 3 secondes)	Passer en mode Volume/Rétroéclairage

## CONTRÔLE DE L'ÉCLAIRAGE

<b>Fn + \</b>	Basculer l'effet de rétroéclairage
<b>Fn + Tab</b>	Basculer la couleur du rétroéclairage
<b>Fn + ↑</b>	Luminosité du Rétroéclairage +
<b>Fn + ↓</b>	Luminosité du Rétroéclairage -
<b>Fn + ←</b>	Vitesse du Rétroéclairage +
<b>Fn + →</b>	Vitesse du Rétroéclairage -
<b>Fn + L_Shift</b>	Basculer les effets de la barre lumineuse
<b>Fn + Backspace</b>	Activer/désactiver le rétroéclairage

## APPAIRAGE BLUETOOTH

1. Placez le commutateur de connectivité sur Bluetooth et assurez-vous que le clavier est en mode Bluetooth.
  2. Maintenez les touches FN+1!/2@/3# enfoncées jusqu'à ce que le voyant lumineux clignote rapidement.
  3. Allumez votre appareil Bluetooth, recherchez le nom « F75 Ultra BT5.0 » et connectez-vous.
  4. Lorsque le voyant lumineux cesse de clignoter et revient à l'effet de rétroéclairage, le clavier est connecté.
- \*Remarque :** appuyez brièvement sur FN+1!/2@/3# pour basculer entre les appareils Bluetooth 1/2/3.

## CONNEXION 2,4 G

1. Basculez la connectivité sur le côté 2,4 G, assurez-vous que le clavier est en connexion 2,4 G.
  2. La touche « `~ » s'allume et clignote lentement
  3. Insérez le récepteur 2,4 GHz dans votre appareil
  4. Lorsque la touche « `~ » cesse de clignoter, le clavier est connecté
- \*Remarque :** maintenez enfoncées les touches FN+`~ jusqu'à ce que le voyant de la touche « `~ » clignote rapidement, le clavier est prêt à être appairé avec le récepteur 2,4 GHz

## MODE FILAIRE

1. Placez le commutateur de connectivité en position USB et assurez-vous que le clavier est en mode filaire.
2. Branchez le câble USB-C au port Type-C.
3. Lorsque le rétroéclairage est allumé, le clavier est connecté.

## VOYANT LUMINEUX

1. Caps : le voyant s'allume lorsqu'il est activé.
2. Win : le voyant s'allume lorsqu'il est désactivé.
3. Maintenez la touche FN enfoncée : ~/1!/2@/3#/4\$ s'allume pour indiquer la connectivité actuelle. Q/W/E s'allume pour indiquer le système d'exploitation actuel.

## VÉRIFICATION DE LA BATTERIE

Lorsque le clavier est en mode sans fil, appuyez sur les touches FN+B et maintenez-les enfoncées pour vérifier l'état de la batterie du clavier. Lorsque vous maintenez les touches FN+B enfoncées, le rétroéclairage s'éteint et les touches 1! à 0) s'allument pour indiquer le pourcentage de batterie restant. Par exemple, si les touches 1! à 6^ s'allument, cela signifie que la batterie du clavier est chargée à 60 % ; si les touches 1! à 0) s'allument, cela signifie que la batterie du clavier est chargée à 100 %.

### Remarque :

1. Le clavier se recharge que ce soit en connexion filaire ou sans fil avec l'appareil, à condition qu'il soit branché.
2. N'utilisez pas de chargeur pour recharger le clavier. Il est recommandé d'utiliser le câble USB fourni et de le recharger via un ordinateur.

## MODE D'ÉCONOMIE D'ÉNERGIE SANS FIL

Lorsqu'aucune touche n'est enfoncée pendant 1 minute, le clavier passe en mode d'économie d'énergie et le rétroéclairage s'éteint. Appuyez sur n'importe quelle touche pour réactiver le clavier.

## ENTRER EN MODE DFU (MISE À JOUR DU MICROLOGICIEL)

1. Passez en « mode filaire ».
2. Maintenez la touche ESC enfoncée.
3. Tout en maintenant la touche ESC enfoncée, branchez le câble USB-C
4. QMK Toolbox affiche « Appareil connecté »

### \*Remarques :

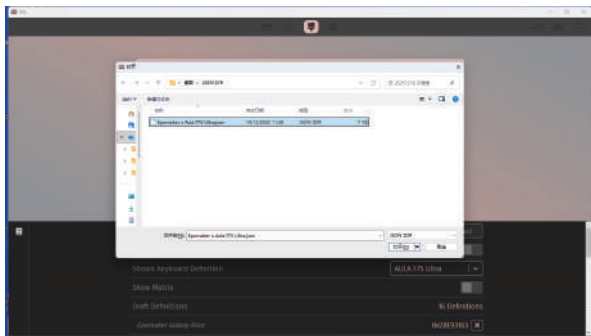
1. Lors de la mise à jour ou du flashage du clavier, ASSUREZ-VOUS QU'UN SEUL CLAVIER EST CONNECTÉ À L'APPAREIL !
2. Lors de la mise à jour ou du flashage du clavier, NE DÉPLACEZ PAS LE CLAVIER ET N'APPUYEZ SUR AUCUNE TOUCHE !

## COMMENT SE CONNECTER À VIA

1. Rendez-vous sur « <https://www.usevia.app/> » et connectez le clavier à votre appareil à l'aide d'une connexion filaire. Désactivez le bouton « Utiliser la définition V2 (obsolète) ».



2. Téléchargez le fichier JSON Epomaker x Aula F75 Pro Max à l'adresse suivante : <https://epomaker.com/blogs/via-json/epomaker-x-aula-f75-pro-max-json-file>



3. Une fois le chargement terminé, l'onglet « Configurer » affiche la disposition et les fonctions programmables.



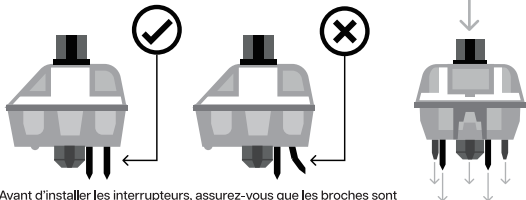
## CARACTÉRISTIQUES TECHNIQUES

<b>MARQUE:</b>	EPOMAKER x AULA
<b>MODÈLE:</b>	F75 Ultra
<b>NOMBRE DE TOUCHES:</b>	80 touches
<b>TYPE DE MONTAGE:</b>	Gasket
<b>MATÉRIAU DU BOÎTIER :</b>	plastique ABS
<b>PLAQUE:</b>	plaque en PC
<b>STABILISATEUR:</b>	monté sur plaque
<b>PCB:</b>	remplaçable à chaud pour Interrupteurs 3 broches/5 broches
<b>CONNECTIVITÉ:</b>	Bluetooth/filaire/2,4G
<b>TOUCHE ANTI-GHOSTING:</b>	NKRO
<b>LEDS:</b>	Orienté vers le sud
<b>TAUX DE RAFRAÎCHISSEMENT:</b>	1000 Hz en filaire et 2,4 G, 125 Hz en Bluetooth
<b>CAPACITÉ DE LA BATTERIE:</b>	10000 mAh (5000mAh *2)
<b>COMPATIBILITÉ OS:</b>	Windows/Mac/Android
<b>DIMENSIONS:</b>	322.7×143.2×43.1±1mm
<b>POIDS:</b>	≈0,98kg



## REMPLACEMENT DES CAPUCHONS DE TOUCHES ET DES INTERRUPTEURS

Pour obtenir un guide complet sur la façon de retirer les capuchons et les interrupteurs, scannez le code QR ou tapez dans votre navigateur : <https://epomaker.com/blogs/guides/diy-guide-how-to-remove-and-replace-your-mechanical-keyboard-switches>.

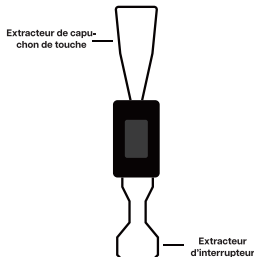


### Pousser droit vers le bas

Faites attention. Assurez-vous que les broches sont alignées avec les fentes.

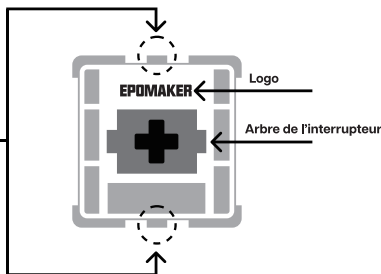
Avant d'installer les interrupteurs, assurez-vous que les broches sont propres et droites.

### Outils inclus



### Interrupteur mécanique

Exemple d'un interrupteur vu du dessus après avoir retiré le capuchon du clavier pour préparer le retrait de l'interrupteur.



L'outil d'extraction de l'interrupteur s'aligne verticalement sur l'interrupteur pour déclipser le plastique qui fixe l'interrupteur à la plaque.

### Installer Interrupteurs

1. Vérifiez que toutes les broches métalliques de l'interrupteur sont parfaitement droites et propres.
2. Alignez l'interrupteur verticalement pour que le logo Gateron soit orienté vers le nord. Les broches doivent s'aligner sur le PCB du clavier.
3. Appuyez sur l'interrupteur jusqu'à ce que vous entendiez un clic. Cela signifie que les clips de l'interrupteur se sont fixés à la plaque du clavier.
4. Inspectez l'interrupteur pour vous assurer qu'il est correctement fixé à votre clavier, et testez-le.

### Retirer les interrupteurs

1. Saisissez votre outil de retrait d'interrupteur et alignez les dents de préhension verticalement (sur l'axe Y) au centre de l'interrupteur, comme indiqué dans l'exemple graphique ci-dessus.
2. Saisissez l'interrupteur avec l'extracteur d'interrupteur et exercez une pression jusqu'à ce que l'interrupteur se détache de la plaque.
3. En utilisant une force ferme mais douce, éloignez l'interrupteur du clavier en effectuant un mouvement vertical.



Remarque : si la touche ne fonctionne pas, il est possible que vous ayez plié l'un des interrupteurs lors de son installation. Retirez l'interrupteur et répétez le processus.

Si ce processus n'est pas effectué correctement, les broches peuvent être endommagées au point d'être irréparables et doivent être remplacées. N'appliquez jamais une force excessive lorsque vous remplacez des capuchons de touches ou des interrupteurs. Si vous ne pouvez pas retirer ou installer les capuchons de touches ou les interrupteurs, veuillez contacter le service clientèle dès que possible afin d'éviter d'endommager le clavier en raison d'erreurs de manipulation.

## ASSISTANCE TECHNIQUE

Pour obtenir une assistance technique, veuillez envoyer un courriel à [support@epomaker.com](mailto:support@epomaker.com) en indiquant votre numéro de commande et une description détaillée de votre problème.

Nous répondons normalement aux demandes dans les 24 heures. Si vous avez acheté votre clavier chez un distributeur ou dans un magasin officiel d'Epomaker, veuillez le contacter directement pour toute aide supplémentaire.

Instagram



TikTok



Facebook



Discord



YouTube



X



## GARANTIE

La garantie EPOMAKER couvre tout défaut d'usine qui pourrait affecter le bon fonctionnement de votre achat. Elle ne couvre pas les dommages qui pourraient résulter d'une usure normale. Si votre produit est défectueux, nous vous enverrons une unité de remplacement. Les unités de remplacement peuvent nécessiter que vous renvoyiez l'unité défectueuse à Epomaker.

Nous offrons une garantie d'un an pour nos produits achetés sur notre site Internet (EPOMAKER.com). Votre article ne sera pas couvert par la garantie d'un an si l'inspection montre tout signe de modification ou de changement non pris en charge par le produit d'origine : Le changement de composants internes, l'assemblage et le réassemblage du produit, le remplacement des piles, etc.

Nous ne couvrirons l'article que s'il est acheté dans nos magasins officiels. Vous n'avez pas de garantie avec nous si vous avez acheté l'article chez un autre revendeur ou de la même manière. Veuillez contacter le magasin où vous avez acheté votre produit pour résoudre les problèmes.

## TASTI FN

FN	Android	Windows	Mac
<b>F1</b>	Luminosità schermo -	F1	Luminosità schermo -
<b>F2</b>	Luminosità schermo +	F2	Luminosità schermo +
<b>F3</b>	Panoramica	F3	Mission Control
<b>F4</b>	Passa all'ultima app	F4	Cerca
<b>F5</b>	Luminosità retroilluminazione -	F5	F5
<b>F6</b>	Luminosità retroilluminazione +	F6	F6
<b>F7</b>	Brano precedente	F7	Brano precedente
<b>F8</b>	Riproduci/Pausa	F8	Riproduci/Pausa
<b>F9</b>	Brano successivo	F9	Brano successivo
<b>F10</b>	Muto	F10	Muto
<b>F11</b>	Volume -	F11	Volume -
<b>F12</b>	Volume +	F12	Volume +
<b>FN + F1</b>	F1	Luminosità dello schermo -	F1
<b>FN + F2</b>	F2	Luminosità dello schermo +	F2
<b>FN + F3</b>	F3	Win+Tab	F3
<b>FN + F4</b>	F4	Computer	F4
<b>FN + F5</b>	F5	Posta	F5

<b>FN + F6</b>	F6	Browser	F6
<b>FN + F7</b>	F7	Brano precedente	F7
<b>FN + F8</b>	F8	Riproduci/Pausa	F8
<b>FN + F9</b>	F9	Brano successivo	F9
<b>FN + F10</b>	F10	Muto	F10
<b>FN + F11</b>	F11	Volume -	F11
<b>FN + F12</b>	F12	Volume +	F12

## COMBINAZIONI DI TASTI FUNZIONE

<b>Fn + ESC</b> (Tenere premuto per 3 secondi)	Reimpostare la tastiera
<b>FN+~</b>	Connettersi tramite ricevitore 2,4 GHz
<b>Fn + 1!</b>	Tenere premuto per accoppiare il dispositivo Bluetooth 1 Premere per passare al dispositivo Bluetooth 1
<b>Fn + 2@</b>	Tenere premuto per accoppiare il dispositivo Bluetooth 2 Premere per passare al dispositivo Bluetooth 2
<b>Fn + 3#</b>	Tenere premuto per accoppiare il dispositivo Bluetooth 3 Premere per passare al dispositivo Bluetooth 3
<b>Fn + Q</b>	Modalità Android
<b>Fn + W</b>	Modalità Windows
<b>Fn + E</b>	Modalità Mac
<b>Fn + Win</b> (Solo modalità Windows)	Blocca/sblocca tasto Windows

<b>Fn + B</b>	Controllo batteria
<b>Fn + U</b>	PrtSc
<b>Fn + I</b>	ScrLK
<b>Fn + O</b>	Pause
<b>Fn + Delete</b>	Ins
<b>Fn + End</b>	Home
<b>Fn + Knob</b> (Tenere premuto per 3 secondi)	Passa alla modalità Volume/Retroilluminazione

## CONTROLLO DELLA LUCE

<b>Fn + \</b>	Attiva/disattiva effetto retroilluminazione
<b>Fn + Tab</b>	Attiva/disattiva colore retroilluminazione
<b>Fn + ↑</b>	Luminosità retroilluminazione +
<b>Fn + ↓</b>	Luminosità retroilluminazione -
<b>Fn + ←</b>	Velocità retroilluminazione -
<b>Fn + →</b>	Velocità retroilluminazione +
<b>Fn + L_Shift</b>	Attiva/disattiva effetto striscia luminosa
<b>Fn + Backspace</b>	Attivare/disattivare la retroilluminazione

## ACCOPPIAMENTO BLUETOOTH

1. Impostare l'interruttore di connettività sul lato Bluetooth, assicurandosi che la tastiera sia in modalità di connessione Bluetooth.
2. Tenere premuto FN+1!/2@/3# fino a quando l'indicatore luminoso lampeggia rapidamente.
3. Aprire il dispositivo Bluetooth, cercare il nome "F75 Ultra BT5.0" e connettersi.
4. Quando l'indicatore luminoso smette di lampeggiare e torna alla retroilluminazione, la tastiera è collegata.

**\*Nota:** premere brevemente FN+1!/2@/3# per passare dal dispositivo Bluetooth 1 al 2 e al 3.

## CONNESSIONE 2.4G

1. Impostare la connettività su 2.4G, assicurarsi che la tastiera sia in connessione 2.4G.
  2. Il tasto "~" si illumina e lampeggia lentamente
  3. Inserire il ricevitore 2.4Ghz nel dispositivo
  4. Quando il tasto "~" smette di lampeggiare, la tastiera è collegata
- \*Nota:** tenere premuto a lungo FN+~ fino a quando l'indicatore del tasto "~" lampeggia rapidamente, la tastiera è pronta per l'accoppiamento con il ricevitore 2.4Ghz

## MODALITÀ CABLATA

1. Posiziona l'interruttore di connettività su USB, assicurandoti che la tastiera sia in modalità cablata.
2. Collega il cavo USB-C alla porta Type-C.
3. Quando la retroilluminazione è accesa, la tastiera è collegata.

## SPIA LUMINOSA

1. Caps: la spia si illumina quando è abilitata
2. Win: la spia si illumina quando è disabilitata
3. Tenere premuto il tasto FN: ~/1!/2@/3#/4\$ si illumina per indicare la connettività corrente. Q/W/E si illumina per indicare il sistema operativo corrente.

## CONTROLLO BATTERIA

Quando la tastiera è in modalità wireless, tenere premuto FN+B per controllare la batteria della tastiera. Tenendo premuto FN+B, la retroilluminazione si spegnerà e i tasti da 1! a 0) si illumineranno indicando la percentuale di carica della batteria. Ad esempio, se si illuminano i tasti da 1! a 6^, la percentuale di carica della batteria della tastiera è del 60%; se si illuminano i tasti da 1! a 0), la percentuale di carica della batteria della tastiera è del 100%.

### Nota:

1. La tastiera si ricarica in modalità cablata o wireless con il dispositivo, purché sia collegata.
2. Non utilizzare il caricabatterie per ricaricare la tastiera. Si consiglia di utilizzare il cavo USB in dotazione e di ricaricarla tramite un computer.

## MODALITÀ DI RISPARMIO ENERGETICO WIRELESS

Se non viene premuto alcun tasto per 1 minuto, la tastiera entra in modalità di risparmio energetico e la retroilluminazione si spegne. Premere un tasto qualsiasi per riattivare la tastiera.

## ACCESSO ALLA MODALITÀ DFU (AGGIORNAMENTO FIRMWARE)

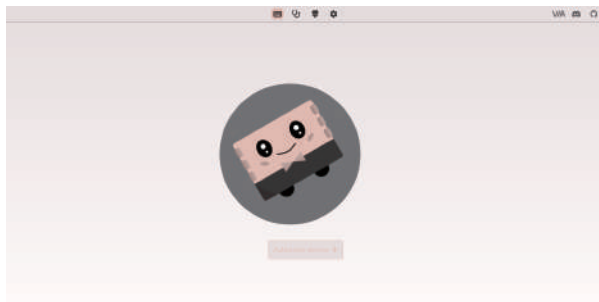
1. Passare alla “modalità cablata”
2. Tenere premuto il tasto ESC
3. Tenendo premuto ESC, collegare il cavo USB-C
4. QMK Toolbox visualizza “Dispositivo collegato”

### \*Note:

1. Quando si aggiorna o si esegue il flashing della tastiera, ASSICURARSI CHE SOLO UNA TASTIERA SIA COLLEGATA AL DISPOSITIVO!
2. Quando si aggiorna o si esegue il flashing della tastiera, NON SPOSTARE LA TASTIERA né PREMERE ALCUN TASTO!

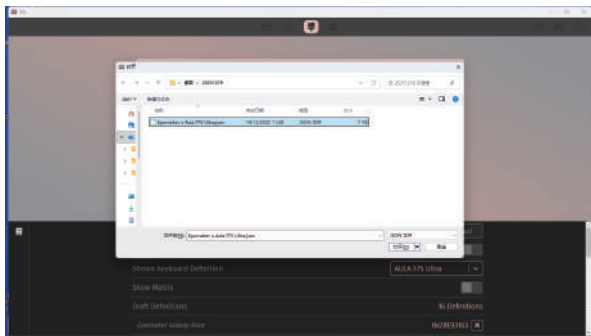
## COME CONNETTERSI A VIA

1. Visitare “<https://www.usevia.app/>” e collegare la tastiera al dispositivo utilizzando una connessione cablata. Disattivare il pulsante “Usa definizione V2 (obsoleta)”.



2. Scaricare il file JSON Epomaker x Aula F75 Pro Max all'indirizzo:

<https://epomaker.com/blogs/via-json/epomaker-x-aula-f75-pro-max-json-file>



3. Al termine del caricamento, la scheda "Configura" visualizza il layout e le funzioni programmabili.



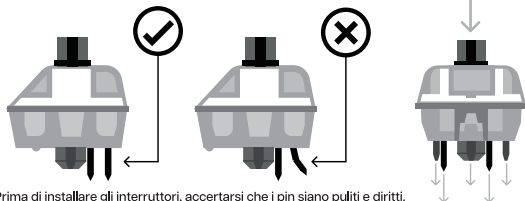
## SPECIFICHE TECNICHE

<b>MARCA:</b>	EPOMAKER x AULA
<b>MODELLO:</b>	F75 Ultra
<b>NUMERO DI TASTI:</b>	80 tasti
<b>TIPO DI MONTAGGIO:</b>	Gasket
<b>MATERIALE DELLA CUSTODIA:</b>	plastica ABS
<b>PIASTRA:</b>	Piastra in PC
<b>STABILIZZATORE:</b>	Montato su piastra
<b>PCB:</b>	Hot-swap per interruttori a 3 pin/5 pin
<b>CONNETTIVITÀ:</b>	Bluetooth/Cablato/2,4G
<b>TASTO ANTI-GHOSTING:</b>	NKRO
<b>LEDS:</b>	Esposto a sud
<b>FREQUENZA DI POLLING:</b>	1000 Hz in modalità cablata e 2,4G, 125 Hz in modalità Bluetooth
<b>CAPACITÀ DELLA BATTERIA:</b>	10000 mAh (5000mAh *2)
<b>COMPATIBILITÀ CON SISTEMI OPERATIVI:</b>	Windows/Mac/Android
<b>DIMENSIONI:</b>	322.7×143.2×43.1±1mm
<b>PESO:</b>	≈0,98kg



## SOSTITUZIONE DI TASTI E INTERRUTTORI

Per una guida completa su come rimuovere i tasti e gli interruttori scansionare il codice QR o digitare nel browser: <https://epomaker.com/blogs/guides/diy-guide-how-to-remove-and-replace-your-mechanical-keyboard-switches>

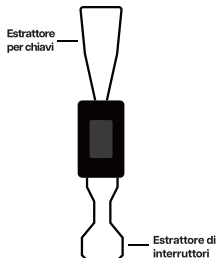


Prima di installare gli interruttori, accertarsi che i pin siano puliti e dritti.

## Spingere verso il basso

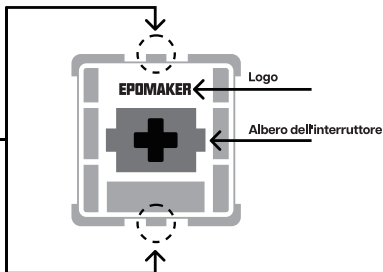
Si prega di fare attenzione. Assicurarsi che i perni siano allineati con le fessure.

## Strumenti inclusi



## Interruttore meccanico

Example of a switch as seen from top after you remove the keycap to prepare for switch removal.



L'utensile per l'estrazione dell'interruttore si allinea verticalmente alla clip dell'interruttore per fissare la plastica dell'interruttore alla piastra.

## Installare gli interruttori

1. Verificare che tutti i pin metallici dell'interruttore siano perfettamente dritti e puliti.
2. Allineare l'interruttore verticalmente in modo che il logo Gateron sia rivolto verso nord. I pin devono essere allineati al PCB della tastiera.
3. Press the switch down until you hear a click. This means your switch clips have attached themselves to the keyboard plate.
4. Controllare che l'interruttore sia collegato correttamente alla tastiera e testarlo.



Note: If the key doesn't work its possible you may have bent one of the switches while installing it. Pull the switch out and repeat the process. Pins may be damaged beyond repair and need replacement if this process is not done correctly. Never apply excessive force when replacing keycaps or switches. If you cannot remove or install keycaps or switches please contact customer service as soon as possible to avoid damage to the keyboard due to operating errors.

## ASSISTENZA TECNICA

Per assistenza tecnica, inviare un'e-mail a [support@epomaker.com](mailto:support@epomaker.com) con il numero dell'ordine di acquisto e una descrizione dettagliata del problema.

Normalmente rispondiamo alle richieste di informazioni entro 24 ore. Se la tastiera è stata acquistata da un distributore o non da un negozio ufficiale di Epomaker, si prega di contattarli direttamente per qualsiasi ulteriore aiuto.

Instagram



TikTok



Facebook



Discord



YouTube



X



## GARANZIA

La garanzia EPOMAKER copre eventuali difetti di fabbrica che potrebbero compromettere il corretto funzionamento del prodotto acquistato. Non copre i danni che possono verificarsi a causa della normale usura. Se il prodotto è difettoso, vi invieremo un'unità sostitutiva. Per la sostituzione potrebbe essere necessario rispedire l'unità difettosa a Epomaker.

We provide a 1 year warranty for our products when bought from our website (EPOMAKER.com). Your item will not be covered by your 1 year warranty if the inspection shows any sign of modification or changes unsupported by the original product, these include: Changing internal components, Assembling and reassembling the product, Replacing Batteries, etc.

We will ONLY cover the item if it is bought from our official stores. You do not have a warranty with us if you bought the item from another reseller or likewise. Please contact the store that you bought your product from to resolve issues.

## FN 키

FN	Android	Windows	Mac
F1	화면 밝기 -	F1	화면 밝기 -
F2	화면 밝기 +	F2	화면 밝기 +
F3	개요	F3	미션 컨트롤
F4	마지막 앱으로 전환	F4	검색
F5	백라이트 밝기 -	F5	F5
F6	백라이트 밝기 +	F6	F6
F7	이전 트랙	F7	이전 트랙
F8	재생/일시정지	F8	재생/일시정지
F9	다음 트랙	F9	다음 트랙
F10	음소거	F10	음소거
F11	볼륨 -	F11	볼륨 -
F12	볼륨 +	F12	볼륨 +
FN + F1	F1	화면 밝기 -	F1
FN + F2	F2	화면 밝기 +	F2
FN + F3	F3	Win+Tab	F3
FN + F4	F4	컴퓨터	F4
FN + F5	F5	메일	F5

FN + F6	F6	브라우저	F6
FN + F7	F7	이전 트랙	F7
FN + F8	F8	재생/일시정지	F8
FN + F9	F9	다음 트랙	F9
FN + F10	F10	음소거	F10
FN + F11	F11	볼륨 -	F11
FN + F12	F12	볼륨 +	F12

## 기능 키 조합

<b>Fn + ESC</b> (3초간 길게 누르기)	키보드 초기화
<b>Fn+~</b>	2.4GHz 수신기로 연결
<b>Fn + 1!</b>	길게 눌러 블루투스 기기 1 페어링 누르면 블루투스 기기 1 전환
<b>Fn + 2@</b>	길게 눌러 블루투스 기기 2 페어링 누르면 블루투스 기기 2 전환
<b>Fn + 3#</b>	길게 눌러 블루투스 기기 3 페어링 누르면 블루투스 기기 3 전환
<b>Fn + Q</b>	Android 모드
<b>Fn + W</b>	Windows 모드
<b>Fn + E</b>	Mac 모드
<b>Fn + Win</b> (Windows 모드 전용)	Windows 키 잠금/해제

<b>Fn + B</b>	배터리 확인
<b>Fn + U</b>	PrtSc
<b>Fn + I</b>	ScrLK
<b>Fn + O</b>	Pause
<b>Fn + Delete</b>	Ins
<b>Fn + End</b>	Home
<b>Fn + Knob</b> (3초간 길게 누르기)	볼륨/백라이트 모드로 전환

## 조명 제어

<b>Fn + \</b>	백라이트 효과 전환
<b>Fn + Tab</b>	백라이트 색상 전환
<b>Fn + ↑</b>	백라이트 밝기 +
<b>Fn + ↓</b>	백라이트 밝기 -
<b>Fn + ←</b>	백라이트 속도 -
<b>Fn + →</b>	백라이트 속도 +
<b>Fn + L_Shift</b>	스트립 조명 효과 전환
<b>Fn + Backspace</b>	백라이트 켜기/끄기

## 블루투스 페어링

1. 연결 스위치를 블루투스 쪽으로 전환하여 키보드가 블루투스 연결 상태인지 확인하십시오.
2. FN+1!/2@/3#을 길게 눌러 표시등이 빠르게 깜빡일 때까지 유지하십시오.
3. 블루투스 기기를 열고 “F75 Ultra BT5.0”을 찾아 연결하십시오.
4. 표시등이 깜빡임을 멈추고 백라이트 효과로 돌아가면 키보드가 연결된 것입니다.

### \*참고:

FN+1!/2@/3#을 짧게 눌러 블루투스 기기 1/2/3 사이를 전환할 수 있습니다.

## 2.4G 연결

1. 연결 스위치를 2.4G 쪽으로 전환하고 키보드가 2.4G 연결 상태인지 확인하십시오.
2. “`~” 키가 점등되며 천천히 깜빡임
3. 2.4GHz 수신기를 기기에 삽입
4. “`~” 키 깜빡임이 멈추면 키보드 연결 완료

**\*참고:** FN+`~키를 길게 눌러 “`~” 키 표시등이 빠르게 깜빡일 때까지 유지하면 2.4GHz 수신기 페어링 준비 완료

## 유선 모드

1. 연결 스위치를 USB 위치로 전환하여 키보드가 유선 모드인지 확인하십시오.
2. USB-C 케이블을 Type-C 포트에 연결하십시오.
3. 백라이트가 켜지면 키보드가 연결된 상태입니다.

## 표시등

1. Caps: 활성화 시 점등
2. Win: 비활성화 시 점등
3. FN 키 누름 시: ~`/!|/2@/3#/4\$ 점등 시 현재 연결 상태 표시. Q/W/E 점등 시 현재 운영체제 표시.

## 배터리 확인

무선 연결 상태에서 키보드 배터리를 확인하려면 FN+B 키를 길게 누르세요. FN+B 키를 누르고 있으면 백라이트가 꺼지고, 1!부터 0)까지의 키가 점등되어 현재 배터리 잔량을 백분율로 표시합니다. 예를 들어, 1!부터 6^까지 점등되면 키보드 배터리 잔량이 60%임을, 1!부터 0)까지 점등되면 키보드 배터리 잔량이 100%임을 나타냅니다.

### 참고:

1. 키보드가 기기에 연결된 상태라면 유선 또는 무선 연결 시 모두 충전됩니다.
2. 충전기를 사용해 키보드를 충전하지 마십시오. 동봉된 USB 케이블을 사용해 컴퓨터를 통해 충전하는 것이 권장됩니다.

## 무선 배터리 절약 모드

1분간 키 입력이 없을 경우 키보드가 배터리 절약 모드로 전환되며 백라이트가 꺼집니다. 아무 키나 눌러 키보드를 깨울 수 있습니다.

## DFU(펌웨어 업데이트) 모드 진입 방법

1. “유선 모드”로 전환
2. ESC 키 길게 누르기
3. ESC 키 누른 상태에서 USB-C 케이블 연결
4. QMK Toolbox에 “Device Connected” 표시

### \*참고:

1. 키보드 업데이트 또는 플래싱 시, 기기에 연결된 키보드는 반드시 하나만 확인하세요!
2. 키보드 업데이트 또는 플래싱 중에는 키보드를 움직이거나 어떤 키도 누르지 마세요!

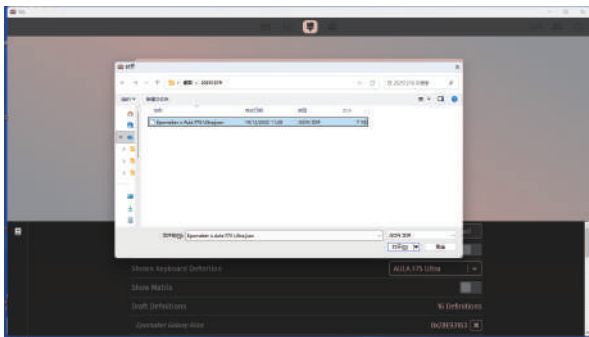
## VIA 연결 방법

1. “<https://www.usevia.app/>”에 접속하여 키보드를 유선으로 기기에 연결하세요. “Use V2 Definition (deprecated)” 버튼을 끄십시오.



2. Epomaker x Aula F75 Pro Max JSON 파일을 다운로드하세요:

<https://epomaker.com/blogs/via-json/epomaker-x-aula-f75-pro-max-json-file>



3. 로딩이 완료되면 “Configure” 탭에 키보드 레이아웃과 프로그래밍 가능한 기능이 표시됩니다.



## 사양

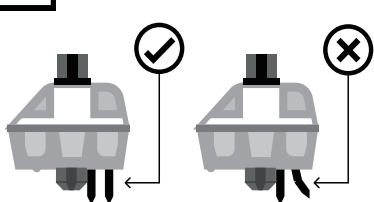
브랜드:	EPOMAKER x AULA
모델:	F75 Ultra
키 개수:	80 키
구조:	가스켓 구조
케이스 재질:	ABS 플라스틱
플레이트:	PC 플레이트
스태빌라이저:	플레이트 장착
PCB:	3핀/5핀 스위치 호환 핫스왑
연결 방식:	Bluetooth / 유선 / 2.4G
무반응 방지 키:	NKRO(무한 동시 입력)
LED:	남향
풀링 속도:	유선, 2.4G 1000Hz, Bluetooth 125Hz
배터리 용량:	10000 mAh (5000mAh *2)
OS 호환성:	Windows/Mac/Android
크기:	322.7×143.2×43.1±1mm
무게:	≈0.98kg



## 키캡 및 스위치 교체하기

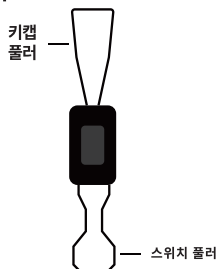
키캡 및 스위치 교체 방법에 대한 자세한 내용은 QR 코드를 스캔하거나 아래 링크를 입력해 주세요:

<https://epomaker.com/blogs/guides/diy-guide-how-to-remove-and-replace-your-mechanical-keyboard-switches>



스위치를 장착하기 전, 핀이 깨끗하고 수직으로 정렬되었는지 확인

## 포함 도구

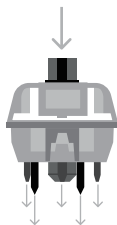


### 스위치 제거

1. 스위치 풀러를 잡고 정렬합니다. 위의 예시 사진과 같이 풀러의 집게 부분을 스위치 중앙에 수직(Y축)으로 맞춥니다.
2. 압력을 가합니다. 스위치를 풀러로 단단히 잡고 스위치가 플레이트에서 분리될 때까지 힘을 줍니다.
3. 수직으로 제거합니다. 적당한 힘으로 수직 방향으로 스위치를 천천히 빼냅니다.

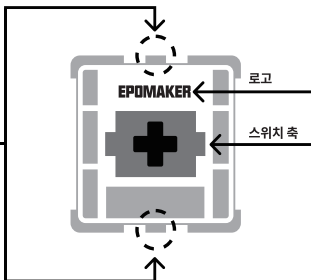
## 수직으로 누름

힘을 주지 말고 핀이 소켓에 정확히 맞춰졌는지 확인



## 기계식 스위치

키캡을 제거한 후, 스위치를 분리하기 위해 준비하는 과정에서 위에서 본 스위치의 예시입니다.



스위치 풀러를 스위치에 수직으로 맞춰 플레이트에 고정된 플라스틱을 분리합니다.

### 스위치 장착

1. 핀 상태를 확인합니다. 스위치의 금속 핀이 깨끗하고 수직으로 정렬되어 있는지 확인합니다.
2. 스위치를 정렬합니다. 스위치를 수직으로 정렬하고 Gateron 로고가 위쪽을 향하도록 맞춥니다. 핀이 키보드 PCB에 정확히 들어가야 합니다.
3. 스위치를 장착합니다. '딸깍' 소리가 날 때까지 스위치를 수직으로 눌러 장착합니다. 소리가 나면 스위치가 플레이트에 제대로 고정된 것입니다.
4. 장착 상태를 확인합니다. 스위치가 제대로 고정되었는지 확인하고 정상적으로 작동하는지 테스트합니다.

## 기술 지원 안내

기술 지원이 필요하신 경우, 구매 번호와 문제 사항을 작성해 [support@epomaker.com](mailto:support@epomaker.com)으로 문의해 주세요.

일반적으로 24시간 이내에 문의에 답변드립니다. 만약 Epomaker 공식 스토어나 공인된 유통점에서 구매하지 않으셨다면, 해당 유통점에 직접 문의해 주시기 바랍니다.

Instagram



Discord



TikTok



YouTube



Facebook



X



## 보증 안내

EPOMAKER의 보증은 제품에 발생한 제조 결함에 대해서만 적용되며, 정상적인 사용에 의한 마모나 손상은 보증 대상이 아닙니다.

제품에 결함이 있을 경우, 교체 제품을 제공하며, 교체 제품을 받기 위해서는 결함 있는 제품을 EPOMAKER로 반송해야 할 수 있습니다.

당사는 자사 웹사이트(EPOMAKER.com)에서 구매한 제품에 대해 1년 보증을 제공합니다. 단, 제품에 수정이나 변경이 이루어진 경우 (내부 부품 교체, 제품 조립 및 재조립, 배터리 교체 등)에는 1년 보증이 적용되지 않습니다.

보증은 오직 공식 매장에서 구매한 제품에만 적용됩니다. 다른 판매처에서 구매한 경우, 해당 판매처에 문의하여 문제를 해결해 주시기 바랍니다.

**!** 주의: 키가 작동하지 않으면 스위치 장착 과정에서 핀이 휘었을 수 있습니다. 스위치를 제거한 후 다시 장착해 보세요. 장착 과정에서 핀이 손상되면 복구가 어려울 수 있습니다. 키캡이나 스위치를 교체할 때는 무리하게 힘을 가하지 마세요. 키캡이나 스위치가 잘 장착되지 않으면 키보드가 손상될 수 있으니 고객센터에 문의해 주세요.

## FNキー

FN	Android	Windows	Mac
F1	画面の明るさ -	F1	画面の明るさ -
F2	画面の明るさ +	F2	画面の明るさ +
F3	概要	F3	ミッションコントロール
F4	直前に使用したアプリに切り替える	F4	検索
F5	バックライトの明るさ -	F5	F5
F6	バックライトの明るさ +	F6	F6
F7	前のトラック	F7	前のトラック
F8	再生/一時停止	F8	再生/一時停止
F9	次のトラック	F9	次のトラック
F10	ミュート	F10	ミュート
F11	音量 -	F11	音量 -
F12	音量 +	F12	音量 +
FN + F1	F1	画面の明るさ -	F1
FN + F2	F2	画面の明るさ +	F2
FN + F3	F3	Win+Tab	F3
FN + F4	F4	コンピューター	F4
FN + F5	F5	メール	F5

FN + F6	F6	ブラウザ	F6
FN + F7	F7	前のトラック	F7
FN + F8	F8	再生/一時停止	F8
FN + F9	F9	次のトラック	F9
FN + F10	F10	ミュート	F10
FN + F11	F11	音量 -	F11
FN + F12	F12	音量 +	F12

## ファンクションキーの組み合わせ

Fn + ESC (3秒間長押し)	キーボードのリセット
Fn+~	2.4GHzレシーバー経由で接続
Fn + 1!	Bluetoothデバイス1とペアリングするには長押し Bluetoothデバイス1に切り替えるには押す
Fn + 2@	Bluetoothデバイス2とペアリングするには長押し Bluetoothデバイス2に切り替えるには押す
Fn + 3#	Bluetoothデバイス3とペアリングするには長押し Bluetoothデバイス3に切り替えるには押す
Fn + Q	Android モード
Fn + W	Windows モード
Fn + E	Mac モード
Fn + Win (Windowsモード専用)	Windows キーのロック/解除

<b>Fn + B</b>	バッテリーチェック
<b>Fn + U</b>	PrtSc
<b>Fn + I</b>	ScrLk
<b>Fn + O</b>	Pause
<b>Fn + Delete</b>	Ins
<b>Fn + End</b>	Home
<b>Fn + Knob</b> (3秒間長押し)	音量/バックライトモードに切り替える

## ライトコントロール

<b>Fn + \</b>	バックライト効果の切り替え
<b>Fn + Tab</b>	バックライト色の切り替え
<b>Fn + ↑</b>	バックライト輝度 +
<b>Fn + ↓</b>	バックライト輝度 -
<b>Fn + ←</b>	バックライト速度 -
<b>Fn + →</b>	バックライト速度 +
<b>Fn + L_Shift</b>	ストリップライト効果の切り替え
<b>Fn + Backspace</b>	バックライトのオン/オフ

## BLUETOOTHペアリング

1. 接続スイッチをBluetooth側に切り替え、キーボードがBluetooth接続状態であることを確認してください
2. FN+1!/2@/3#を長押しし、ライトインジケーターが高速点滅するまで待ちます
3. Bluetoothデバイスを開き、「F75 Ultra BT5.0」という名前を見つけて接続してください
4. ライトインジケーターの点滅が止まりバックライト効果に戻ると、接続完了です

**\*注:** FN+1!/2@/3# を短押しでBluetoothデバイス1/2/3を切り替え

## 2.4G接続

1. 接続モードを2.4G側に切り替え、キーボードが2.4G接続状態であることを確認
2. 「~」キーが点灯しゆっくり点滅
3. 2.4GHzレシーバーをデバイスに挿入
4. 「~」キーの点滅が停止すると接続完了

**\*注:** FN+~を長押しし「~」キーインジケーターが高速点滅したら、2.4GHzレシーバーとのペアリング準備完了

## 有線モード

1. 接続スイッチをUSB位置に切り替え、キーボードが有線モードであることを確認してください。
2. USB-CケーブルをType-Cポートに接続してください。
3. バックライトが点灯している場合、キーボードは接続されています。

## インジケータライト

1. Caps: 有効時に点灯
2. Win: 無効時に点灯
3. FNキー長押し時: ~/!|/2@/3#/4\$ が点灯し現在の接続状態を示す。  
Q/W/E が点灯し現在のOSを示す。

## バッテリーチェック

キーボードがワイヤレス接続状態のとき、FN+Bを長押しするとキーボードのバッテリー状態を確認できます。FN+Bを押している間、バックライトは消灯し、1! から 0) までのキーが点灯して現在のバッテリー残量をパーセント表示します。例えば、1! から 6^ まで点灯している場合、キーボードのバッテリー残量は60%です。1! から 0) まで点灯している場合、キーボードのバッテリー残量は100%です。

### 注記:

1. キーボードは、デバイスに接続されている限り、有線接続時でも無線接続時でも充電されます。
2. 充電器を使用してキーボードを充電しないでください。付属のUSBケーブルを使用し、コンピューター経由で充電することを推奨します。

## ワイヤレス省電力モード

1分間キー操作がない場合、キーボードは省電力モードに移行し、バックライトが消灯します。任意のキーを押すと復帰します。

## DFU (ファームウェア更新) モードへの移行

1. 「有線モード」に切り替える
2. ESCキーを長押しする
3. ESCキーを押したままUSB-Cケーブルを接続
4. QMK Toolboxに「Device Connected」と表示される

### \*注意事項:

1. キーボードのアップデートまたはフラッシュ中は、デバイスに接続されているキーボードが1台のみであることを必ず確認してください!
2. キーボードのアップデートまたはフラッシュ中は、キーボードを動かしたりキーを押したりしないでください!

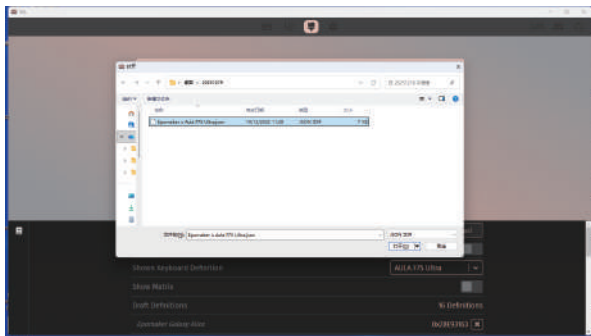
## VIAへの接続方法

1. 「<https://www.usevia.app/>」にアクセスし、有線接続でキーボードをデバイスに接続してください。「Use V2 Definition (deprecated)」のチェックを外してください。



## 2. Epomaker x Aula F75 Pro Max用JSONファイルをダウンロード:

<https://epomaker.com/blogs/via-json/epomaker-x-aula-f75-pro-max-json-file>



3. 読み込み完了後、「設定」タブにレイアウトとプログラム可能機能が表示されます

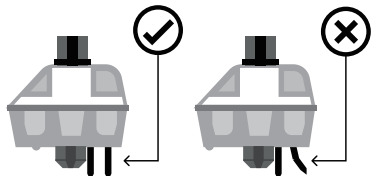


## パラメータ

ブランド:	EPOMAKER x AULA
モデル:	F75 Ultra
キーの数:	80 鍵
構造:	Gasket
ケース材質:	ABS樹脂
位置決めプレート:	PC位置決めプレート
サテライト軸:	鋼板サテライト軸
PCB:	ホットプラグ対応、3ピン/5ピン軸互換
接続方式:	Bluetooth/有線/2.4G
アンチゴースト:	全キーアンチゴースト
イルミネーション位置:	南向き
レポートレート:	有線/2.4Gモード 1000Hz、Bluetoothモード 125Hz
バッテリー容量:	10000 mAh (5000mAh *2)
対応OS:	Windows/Mac/Android
サイズ:	322.7×143.2×43.1±1mmm
重量:	≈0.98kg

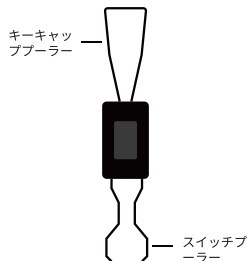


スイッチとキーキャップを交換する  
QRコードをスキャンング或いはウェブサイトを開く方法で、キーキャップとスイッチを交換するの詳しい取扱説明書をご覧ください。<https://epomaker.com/blogs/guides/diy-guide-how-to-remove-and-replace-your-mechanical-keyboard-switches>



キースイッチをインストールする前に、キースイッチの底のピンが綺麗で、真っ直ぐな状態を確認してください。

## 付属ツール

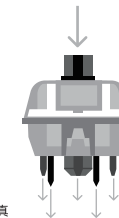


スイッチを引き出す

1. スイッチ引き抜き器をピックアップして、引き抜き器のヒントが垂直な状態に入り、スイッチ本体の上と下の軸スイッチ(スイッチが軸の中心軸)において、イメージの3の位置に揃ってください。
2. 軸のスイッチを強力でクランプして、スイッチ引き抜き器と軸が垂直の状態を保持して、スイッチ引き抜き器を軽くて上に引き出さない。
3. ピンセットを使用するように、軸をボードから引き出す。

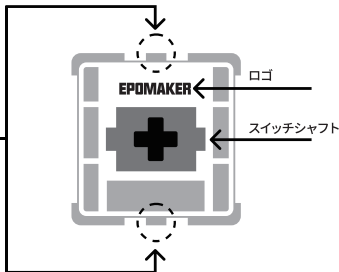
## 機械軸

キーキャップが抜き出したら、イメージのような機械軸が現われた



## 縦に押す

ピンとキーボードのスロットが揃っていることを確認済み、軽く押しなさい。



スイッチのピンと軸本体の先端と下端のスイッチに揃って、強力してスイッチをインストールする

## スイッチをインストールする

1. 軸の底のピンがまっすぐ、曲がりなしと汚れないと確保する
2. 軸本体がキットに垂直させて、ピンがキットPCBボードのジャックに揃えさせる。キーボードはライトの位置が下(LEDライトが両方向)に置いてあり、Gateronマークが上(北の方向)にあります。逆にも同じです。
3. 軸を軽くて押した後、軸が正確に差し込めれば、小さいカナ音を聞こえる。
4. 軸が正確的にインストールするかどうかを確認とチェックください。

## テクニカルアシスタンス

技術的なサポートについて、[support@epomaker.com](mailto:support@epomaker.com)宛てにメールで問い合わせてください。それと、メールの中に注文番号および問題の詳細を添えてください。

問い合わせには24時間以内に対応できます。

EPOMAKERオフィシャル店舗以外の代理店舗から製品を購入すれば、直接その代理店舗に連絡を取ってください。

Instagram



TikTok



Facebook



Discord



YouTube



X



## 保証について

EPOMAKERの保証には、工場より購入した製品がうまく使用できませんの状況に適用しています。この保証が正常に使用した製品故障或いは摩損な状況に適用していませんとご注意ください。購入した製品が初期不良品になれば、交換できますとご安心ください。新品を再送する前に、初期不良品を返送しなければならぬとご注意ください。

EPOMAKERはオフィシャル店舗([epomaker.com](http://epomaker.com))から購入した製品に一年の保証を提供します。オフィシャル認定されない改造/調整/修復/改良した製品に保証および交換サービスを提供できません。改良/修復/改造/調整の行為が製品中の部品を交換、勝手に製品を分解とバッテリーを交換などが含まれていますが、その以上の行為ではありません。

弊社はオフィシャルサイト([epomaker.com](http://epomaker.com))から販売した製品だけに保証と修理サービスを提供します。弊社オフィシャル店舗以外の店舗から製品にアフターサービスを提供できませんとご注意ください。その場合、なんの問題があれば、直接にその店舗に連絡を取ってください。



メモ: 軸を引き抜き過程に、軸のそのピンが曲がってはいれば、キーボードのキーがうまく動作できません。その時に、軸本体を抜き出して、ピンを真っ直ぐの状態に調整して、再びキットに差し込んでください。

軸を引き抜き過程に誤操作でピンが壊れると回復できませんの可能性があり、軸とキーキャップをインストールする時に、強力過ぎではないとご注意ください。インストールする過程に暴力的に引き抜けません。インストールする途中でなんの問題があれば、ご連絡せずに問い合わせてください。

## FN键

FN	Android	Windows	Mac
F1	屏幕亮度 -	F1	屏幕亮度 -
F2	屏幕亮度 +	F2	屏幕亮度 +
F3	多任务视图	F3	任务窗口
F4	切换上一个应用	F4	搜索
F5	背光灯亮度 -	F5	F5
F6	背光灯亮度 +	F6	F6
F7	上一曲	F7	上一曲
F8	播放/暂停	F8	播放/暂停
F9	下一曲	F9	下一曲
F10	静音	F10	静音
F11	音量 -	F11	音量 -
F12	音量 +	F12	音量 +
FN + F1	F1	屏幕亮度 -	F1
FN + F2	F2	屏幕亮度 +	F2
FN + F3	F3	Win+Tab	F3
FN + F4	F4	我的电脑	F4
FN + F5	F5	邮箱	F5

FN + F6	F6	浏览器	F6
FN + F7	F7	上一曲	F7
FN + F8	F8	播放/暂停	F8
FN + F9	F9	下一曲	F9
FN + F10	F10	静音	F10
FN + F11	F11	音量 -	F11
FN + F12	F12	音量 +	F12

## 功能键组合

Fn + ESC (长摁3秒)	重置键盘
FN+`~	2.4G连接模式
Fn + !	长摁配对蓝牙设备1 短摁切换至蓝牙设备1
Fn + 2@	长摁配对蓝牙设备2 短摁切换至蓝牙设备2
Fn + 3#	长摁配对蓝牙设备3 短摁切换至蓝牙设备3
Fn + Q	Android 模式
Fn + W	Windows 模式
Fn + E	Mac 模式
Fn + Win (Windowsモード専用)	锁定/解锁Win键

<b>Fn + B</b>	查询电量
<b>Fn + U</b>	PrtSc
<b>Fn + I</b>	ScrLK
<b>Fn + O</b>	Pause
<b>Fn + Delete</b>	Ins
<b>Fn + End</b>	Home
<b>Fn + Knob</b> (长摁3秒)	切换音量/背光灯模式

## 灯光控制

<b>Fn + \</b>	切换背光灯效
<b>Fn + Tab</b>	切换背光灯颜色
<b>Fn + ↑</b>	背光灯亮度 +
<b>Fn + ↓</b>	背光灯亮度 -
<b>Fn + ←</b>	背光灯速度 -
<b>Fn + →</b>	背光灯速度 +
<b>Fn + L_Shift</b>	切换灯条效果
<b>Fn + Backspace</b>	打开/关闭背光灯

## 蓝牙配对

1. 将连接开关拨至蓝牙模式，确保键盘处于蓝牙连接模式。
2. 按住 FN+1!/2@/3# 键，直到指示灯快速闪烁。
3. 在您的设备蓝牙列表中，找到名称为“F75 Ultra BT5.0”的设备并连接。
4. 当指示灯停止闪烁并恢复背光效果时，键盘已连接成功。

### \*注:

短按 FN+1!/2@/3# 键可在蓝牙设备 1/2/3 之间切换。

## 2.4G 连接

1. 将连接模式切换至 2.4G，确保键盘处于2.4G连接模式。
2. “~”键指示灯亮起并缓慢闪烁。
3. 将 2.4Ghz接收器插入您的设备。
4. 当“~”键指示灯停止闪烁时，键盘连接成功。

**\*注意:** 长按 FN+~ 键，直到“~”键指示灯快速闪烁，键盘即可与 2.4GHz

## 有线模式

1. 将连接开关拨到 USB 位置，确保键盘处于有线模式。
2. 将 USB-C 数据线插入 Type-C 端口。
3. 背光灯亮起时，表示键盘已连接。

## 指示灯

1. Caps: 启用时指示灯亮起
2. Win: 禁用时指示灯亮起
3. 摁住FN键: ~`/1!/2@/3#/4\$亮起表示当前连接模式, Q/W/E亮起表示当前操作系统

## 电量查询

无线模式下, 摁住FN+B, 查询键盘电量。当摁住FN+B时背光灯熄灭, 1!

至0) 键亮起表示当前键盘电量百分比。例:

1! 至6^键亮灯, 表示键盘当前电量百分比为60%

1! 至0) 键亮灯, 表示键盘当前电量百分比为100%

### 注意:

1. 无论使用有线还是无线连接, 只要键盘已连接电源, 即可充电。
2. 请勿使用充电器为键盘充电。建议使用随附的 USB 数据线通过电脑充电。

## 无线省电模式

键盘1分钟无按键操作后, 将进入省电模式, 背光灯关闭。按任意键即可唤醒键盘。

## 如何进入DFU模式 (固件升级)

1. 将键盘开关拨至"有线模式"
2. 长按ESC键不放
3. 保持按住ESC键的同时插入USB-C线缆
4. QMK Toolbox显示 "DFU Device Connected"

### \* 注意:

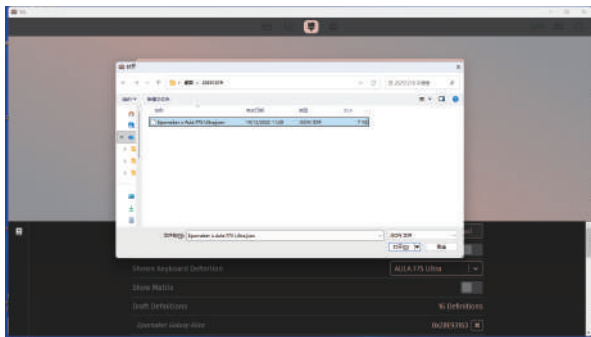
1. 更新或升级前需断开其他键盘设备 (仅保留待升级键盘连接)
2. 固件写入过程中禁止移动键盘或按压任何按键

## 如何连接VIA

1. 请访问: "<https://www.usevia.app/>", 并使用有线方式将键盘连接至设备。关闭"Use V2 Definition(deprecated)"。



2. 导入JSON 文件至VIA。从以下网址下载Epomaker x Aula F75 Pro Max的JSON文件并上传：<https://epomaker.com/blogs/via-json/epomaker-x-aula-f75-pro-max-json-file>



3. 如下图，表示软件安装完成并成功连接键盘



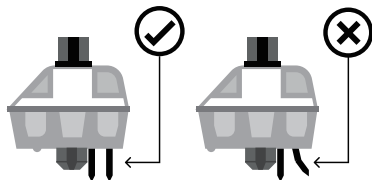
## 参数

品牌:	EPOMAKER x AULA
型号:	F75 Ultra
键数:	80 键
结构:	Gasket
ABS树脂	ABS塑料
定位板:	PC 定位板
卫星轴:	钢板卫星轴
PCB:	热插拔, 兼容3脚/5脚轴
连接方式:	蓝牙/有线/2.4G
无冲键:	全键无冲
灯位:	下灯位
上传回报率:	有线模式和2.4G模式1000hz, 蓝牙模式125hz
电池容量:	10000 mAh (5000mAh *2)
兼容系统:	Windows/Mac/Android
规格:	322.7×143.2×43.1±1mm
重量:	≈0.98kg

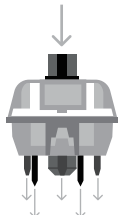


## 更换轴与键帽

扫描二维码或登录网址查看拔插键帽与轴的完整说明书。 <https://epomaker.com/blogs/guides/diy-guide-how-to-remove-and-replace-your-mechanical-keyboard-switches>



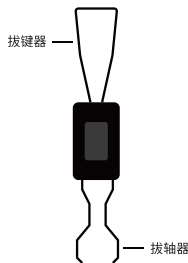
在装轴之前，请确保轴底部的插针是笔直且干净的。



## 垂直按下

请确认插针与键盘上的插槽对齐后，轻轻按下。

## 随附工具

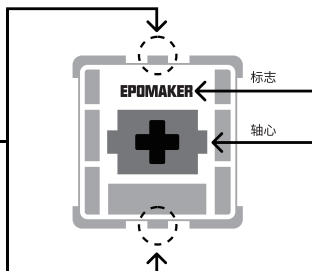


拔除轴体

1. 拿起拔轴器，将拔键器的尖端垂直，对准轴体上下两端的轴体开关（开关位于轴体中轴线上，即图中中部位）。
2. 用力夹紧轴体开关，保持拔键器与轴体垂直，用适当的力度将拔键器向上提。
3. 像使用镊子一样，将轴从板子上拔出。

## 机械轴

将键盘上的键帽拔除后，可看到如图所示的机械轴。



请将拔键器的尖端对准轴体上下两端的轴体开关，用力夹紧开关，像使用镊子一样将轴拔出。

安装轴体

1. 检查轴体底部的插针，确保插针竖直无弯曲，干净无脏污。
2. 将轴体垂直于套件，让插针对准套件PCB板上的插孔。如果键盘是下灯位键盘（LED灯位于正南），则此时Gateron的标志应位于正上方（正北方）。反之亦然。
3. 将轴轻轻按下，当轴体正确插入时，您会听到一声轻轻的咔哒声。
4. 检查并测试轴体是否安装稳妥。

**注意：**如果您在插拔轴体的过程中不慎将轴体底部插针弯曲，则键盘按键将无法正常工作。此时请将轴体拔出，将插针将平并还原为竖直状态，重新插入套件。

如在插拔过程中操作不当，则插针可能会被损坏且无法修复。在安装轴体和键帽时，请不要过度用力。安装过程中禁止使用暴力插拔。如您安装过程中有任何疑问，请立即联系客服，避免因操作不当损毁产品。

## 技术支持

如您需要帮助或技术支持，请发送邮件至 [support@epomaker.com](mailto:support@epomaker.com)。邮件中请提供您的订单号和问题的详细说明。

我们通常会在收到邮件后24小时内回复您。如您产品是从除了Epomaker官方店铺以外的其他经销商处购买，请直接联系将产品出售给您的经销商。

Instagram



TikTok



Facebook



Discord



YouTube



X



## 保修政策

Epomaker的保修政策适用于因工厂缺陷而导致您购买的产品无法正常使用的情况。该保修政策不适用于任何因正常使用而引发的产品故障或产品磨损。如您购买的产品有工厂制造缺陷，我们会为您提供替换品。在提供替换品前，您需要将您持有的故障品寄回给我们。

Epomaker为在官网上 ([epomaker.com](http://epomaker.com)) 购买的键盘提供1年的保修服务。未经官方授权的修改/修复/改造/调整过的产品无法享有保修或退换服务，修改/修复/改造/调整包括但不限于：更换内部配件、自行拆开或组装、更换电池等。

我们仅为在我们官方商店购买的商品提供售后保障服务。如您从其他零售处购买，则我们无法为您提供相应的售后保障服务。如您遇到售后问题时，请直接联系将产品销售给您的零售商。